



RELATÓRIO DE ATIVIDADES 2020
SUPERINTENDÊNCIA DE COMUNICAÇÃO SOCIAL

TERESINA, 2021



UNIVERSIDADE
FEDERAL
DO PIAUÍ

SCS
Superintendência
de Comunicação
Social

DIRIGENTES DA ADMINISTRAÇÃO SUPERIOR

Gildásio Guedes Fernandes
Reitor

Viriato Campelo
Vice-Reitor

Ana Beatriz Sousa Gomes
Pró-reitora de Ensino de Graduação

Deborah Dettmam Matos
Pró-reitora de Extensão e Cultura

Evangelina da Silva Sousa
Pró-reitora de Administração

Luís Carlos Sales
Pró-reitor de Planejamento e Orçamento

Luiz de Sousa Santos Junior
Pró-reitor de Pesquisa e Inovação

Regilda Saraiva Dos Reis Moreira Araujo
Pró-reitora de Ensino de Pós-Graduação

Williams Costa Neves
Pró-reitor de Assuntos Estudantis e Comunitários



UNIVERSIDADE
FEDERAL
DO PIAUÍ

SCS
Superintendência
de Comunicação
Social

DIRIGENTES DA UNIDADE

Fenelon Martins da Rocha Neto
Superintendente de Comunicação Social
scs@ufpi.edu.br / (86) 3215 5956

Cléber de Deus Pereira da Silva
Diretor da Editora da UFPI
E-mail: editora@ufpi.edu.br
Fone: (86) 3215 5689 / 3215 5688

Danielle Santos Maciel
Coordenadoria de Comunicação Social
comunicacao@ufpi.edu.br / (86) 3215 5525

Gerson Albuquerque de Araújo Neto
Diretor da Gráfica da UFPI
E-mail: grafica@ufpi.edu.br
Fone: (86) 3215 5733 / 3237 2200

Silvio Henrique Vieira Barbosa
Diretor da Rádio Universitária
E-mail: fmuniversitaria967@ufpi.edu.br
Fone: (86) 3237 1901 / 3237 1619 / 3237 1934 / 3237 1312 / 3237 1958



UNIVERSIDADE
FEDERAL
DO PIAUÍ

SCS
Superintendência
de Comunicação
Social

SUMÁRIO

1 INTRODUÇÃO	9
2 ACOMPANHAMENTO DO PLANEJAMENTO	14
3 AVALIAÇÃO GERAL DA UNIDADE ACERCA DOS RESULTADOS ALCANÇADOS EM 2020	31
4 DADOS ESPECÍFICOS PRODUZIDOS PELOS SETORES VINCULADOS	32
5 REFERÊNCIAS	75



LISTAS DE FIGURAS

Figura 1 - Mapa estratégico da SCS....	11
Figura 2 - Cadeia de Valor da SCS....	12
Figura 3 - Estrutura Organizacional da SCS	13

LISTA DE QUADROS

Quadro 1-Acompanhamento de Atividades GRAFUFPI	14
Quadro 2 - Acompanhamento de Atividades COORDCOM	19
Quadro 3 - Acompanhamento de Atividades RÁDIO	21
Quadro 4 - Acompanhamento de Atividades EDUFPI	26



UNIVERSIDADE
FEDERAL
DO PIAUÍ

SCS
Superintendência
de Comunicação
Social

LISTA DE SIGLAS

SCS – Superintendência de Comunicação Social

COORDCOM – Coordenadoria de Comunicação Social

EDUFPI – Editora da UFPI

FMUNI – Rádio Universitária

GRAFUFPI – Gráfica da UFPI



1. INTRODUÇÃO

A Superintendência de Comunicação Social (SCS) é órgão de direção subordinado diretamente à Reitoria da UFPI encarregado pela gestão de comunicação social de todos os campi da UFPI. É constituída pelos setores vinculados: Coordenadoria de Comunicação Social, Web TV, Rádio Universitária FM 96,7 e Editora da UFPI – EDUFPI e setores de assessoramento direto: Artes e Criação, Administrativo e Secretaria.

A SCS foi criada em 01 de janeiro de 2013 pela Resolução nº 010/13 do CONSUN e ratificada pela Resolução N.º 013/13. Suas atribuições incluem planejar, criar, supervisionar, inspecionar e avaliar as diretrizes e estratégias da política global de comunicação da Instituição, produzir e planejar a comunicação de eventos de ensino, pesquisa, internacionalização e extensão (Congressos, Colóquios, Semanas, Ciclos de Debate, Seminários, Semanas, etc.), produzir material jornalístico para todos os meios (internet, audiovisual, rádio, gráfica) e atuar no mercado editorial.

A Superintendência, ainda, colabora com a Ouvidoria no cumprimento do dever institucional da UFPI de reportar à sociedade seus resultados.

Os veículos de comunicação e meios de produção sob gestão da SCS são:

- Site www.ufpi.br,
- Redes Sociais oficiais “UFPI”,
- WebTV (Youtube e Instagram Vídeos),
- Produtora de vídeos institucionais,
- Redação para coberturas jornalísticas,
- Editora da UFPI (EDUFPI), criada em 1992, pela Resolução CEPEX N.º 041/92;
- Serviço de fornecimento de fornecimento de ISSN e ISBN,
- Lançamentos de obras publicadas pela editora, diretamente ou coedições;
- Livraria Monsenhor Mello,
- Gráfica Universitária da UFPI (GRAFUFPI), indústria gráfica offset,
- Rádio FM Universitária, 96,7 MHz, implantada em 10 de outubro de 2005, ligada à Empresa Brasileira de Comunicação – EBC



1.1 Missão

A Superintendência de Comunicação Social (SCS) é órgão de direção subordinado diretamente à Reitoria da UFPI prestando assessoria em matéria de Comunicação Social. Tem como principal atribuição planejar, criar, supervisionar, inspecionar e avaliar as diretrizes de uma política global de comunicação para a Universidade Federal do Piauí.

1.2 Visão

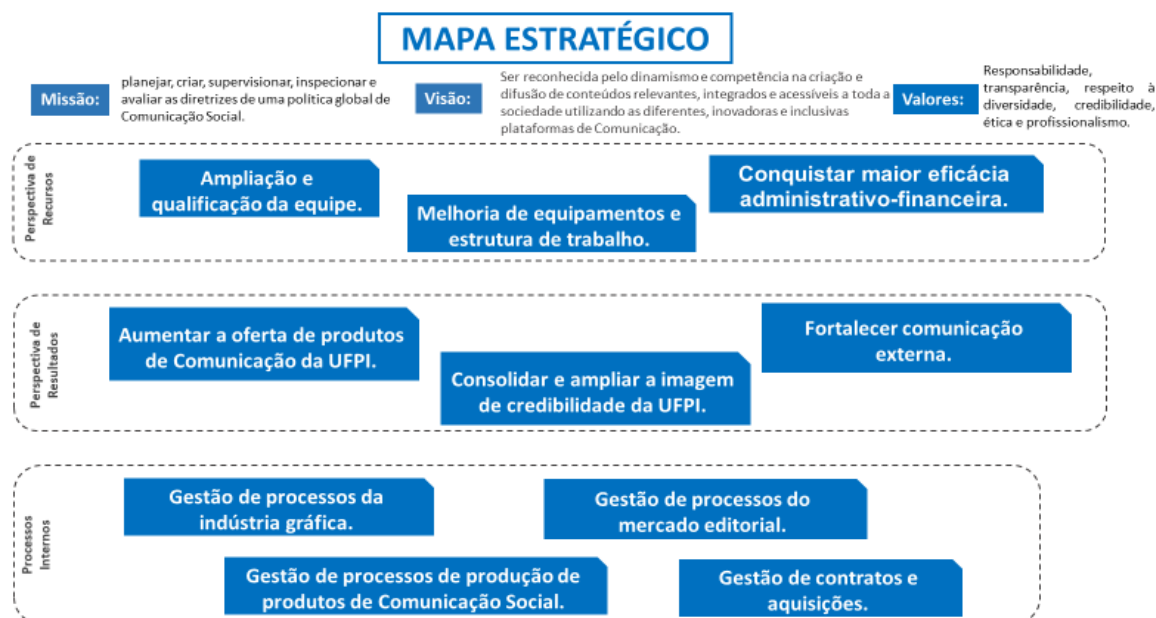
A SCS tem por visão “ser reconhecida pelo dinamismo e competência na criação e difusão de conteúdos relevantes, integrados e acessíveis a toda a sociedade utilizando as diferentes, inovadoras e inclusivas plataformas de comunicação”. Seus valores são: responsabilidade, transparência, credibilidade, respeito à diversidade, ética e profissionalismo.

1.3 Valores

Responsabilidade, transparência, respeito à diversidade, credibilidade, ética e profissionalismo.

1.4 Mapa Estratégico

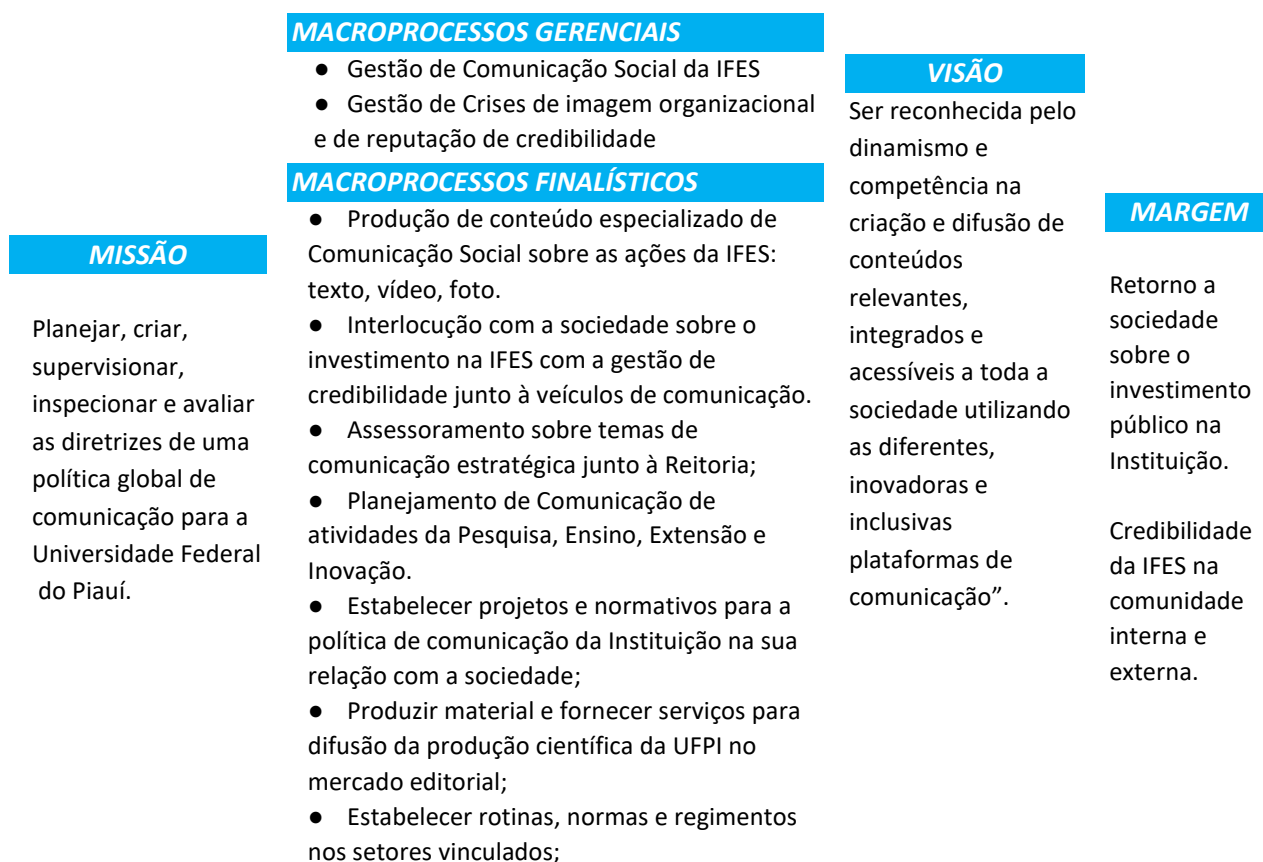
A representação visual estratégica por meio do mapa estratégico exposto na Figura 1 a seguir constante do Plano de Desenvolvimento da Unidade (2020).





1.5. Cadeia de Valor

O detalhamento do conjunto de atividades da SCS e seus setores está apresentado na Cadeia de Valor, conforme figura 2, constante do Plano de Desenvolvimento da Unidade (2020).



1.6 Estrutura organizacional

A estrutura da SCS está desenhada na forma da figura 3 com indicação dos cargos de Direção.

Figura 3- Estrutura organizacional



2 ACOMPANHAMENTO DO PLANEJAMENTO DA SCS

As atividades realizadas pela SCS e seus setores vinculados estão demonstradas a seguir, conforme indicativos descritos no Plano de Desenvolvimento Institucional 2020/2024 e no Plano de Desenvolvimento da Unidade 2020/2022.



Quadro 1 - Acompanhamento de Atividades da GRAFUFPI

PAINEL DE ESTRATÉGIAS E PLANO DE AÇÕES									
UNIDADE		GRÁFICA UNIVERSITÁRIA				ANO		2020	
IdPD T ¹	META	Alterar o modelo de negócio de prestação de serviços, aumentar a clientela interna e abrir atendimento para públicos externos. Conquistar maior eficácia administrativo-financeira.							
1		PLANO DE AÇÕES 2020				ATRIBUÍDO ²	ORIGEM ³	ACOMPANHAMENTO	
	ESTRATÉGIA	1º Trimestre	2º Trimestre	3º Trimestre	4º Trimestre			FINALIZADA (Sim/Não)	SITUAÇÃO
1.1	Estabelecer parcerias e promover a carta de serviços do setor, para a comunidade interna e externa				Criar minutas de novo regimento	Gráfica	PDI	0%	Pandemia
IdPD T	META	Aumentar a capacidade produtiva, os tipos de artefatos e acabamentos produzidos pela Gráfica da UFPI, melhorar a qualidade dos produtos, diminuir o tempo de produção, com maior eficiência produtiva e operacional; implementar o serviço de Impressão Digital							
2									
2.1	Envidar esforços para a aquisição de novos equipamentos, softwares e serviços	Oficializar documento. Manter os contratos de manutenção				Gráfica / SCS / PRAD	PDI / Relatórios de gestão	100%	
2.2	Capacitar os técnicos do setor	Levantar demandas específicas				Gráfica / SCS	PDI / Relatórios de Gestão	0%	Pandemia
2.3	Reestruturar os setores de trabalho, criando e extinguindo divisões				Criar minutas de novo regimento	Gráfica / SCS	PDI / Relatórios de Gestão	0%	Pandemia

¹ Identificação do Planejamento de Desenvolvimento Tático (Nº da Meta)

² Atribuído - Indicação do responsável por executar a estratégia

³ Origem: PDI, Plano Tático, Plano ditame Integridade, Plano de sustentabilidade, Plano de Risco, Plano de Desenvolvimento Operacional e etc.)



IdPD T	META	Criar e implementar alternativas de financiamento para o setor, visando maior sustentabilidade e menor dependência do orçamento geral da UFPI; criar mecanismos internos de gestão orçamentária								
3										
3.1	Estabelecer convênio com Fundações de Apoio (FADEX), de Pesquisa (FAPEPI) entre outras				Elaborar documento	Gráfica / SCS	PDI	0%	Pandemia	
3.2	Criar um CNPJ próprio para a Gráfica				Oficializar documento	Gráfica / SCS / PRAD	PDI	0%		
IdPD T	META	Construir ou reformar a atual estrutura física predial em consonância com as normativas (segurança operacional, do trabalho). Inovar no projeto para a construção de um setor industrial gráfico sustentável.								
4										
4.1	Planejar a necessária reformulação da estrutura predial para abrigar a Gráfica da UFPI, seguindo critérios de economicidade, sustentabilidade financeira e ecológica, como também a manutenção constante desta estrutura. Inserir no projeto estrutural monitoramento por câmeras nas áreas externas, recepção, corredores e de produção.									
		- Oficializar Documento. - Reunir informações e estudos técnicos. - Planejar junto a SCS e PREUNI. Realizar reforma e ajustes prediais.					Gráfica / SCS / PREUNI	PDI / Relatórios de Gestão	30%	Fase de planejamento e solicitação realizada.
4.2	Com a troca dos aparelhos de ar-condicionado modelo janela por splits, o consumo de energia elétrica foi reduzido, e houve significativa melhoria acústica.	Executar atividades					Gráfica / PREUNI	PDI	100%	



IdPD T	META	Aumentar a equipe para atender satisfatoriamente às necessidades de produção gráfica atuais, nos setores já criados, como também para as demandas emergentes, seguindo as mais modernas práticas do setor.							
5									
5.1	Recuperar a equipe da Gráfica por meio de concurso público para os cargos efetivos e vagas abertas por aposentadoria e falecimento	Oficializar documento e deliberar com a SCS				Gráfica / SCS	PDI / Relatórios de Gestão	0%	Pandemia
5.2	cuidar, de modo continuado, da saúde do trabalhador do ambiente gráfico, que é insalubre	Oficializar documento junto à SRH				Gráfica / SCS / SRH	PDI	100%	
5.3	Criar um campo de estágio e/ou bolsa trabalho, para alunos de graduação, em diferentes áreas e atuação, nas atividades do setor.	Realizar seleção de bolsistas				Gráfica / SCS	PDI	0%	Pandemia
IdPD T	META	Definir estratégias inovadoras de formação e utilização dos serviços; consumo e reutilização sustentáveis de espaços, insumos e efluentes; e bem-estar e saúde para os servidores							
6									
6.1	Criar e aprovar programa de Extensão na área de criação, design, produção gráfica e editorial para a comunidade universitária				Criar minutas de projeto			0%	Pandemia
6.2	Criar Programa de Pesquisa e Extensão de Gerenciamento Ambiental e tratamento dos resíduos gráficos: Reciclagem de Papel, resíduos sólidos e efluentes químicos				Criar minutas de projeto			0%	Pandemia
6.3	Abrir a gráfica para visitação técnica. Projeto piloto já em andamento desde 2018.	Continuar o projeto piloto.						0%	Pandemia

Fonte: Plano de Desenvolvimento Institucional (2020).



Quadro 2 - Acompanhamento de Atividades da COORDCOM

PAINEL DE ESTRATÉGIAS E PLANO DE AÇÕES									
UNIDADE		COORDENADORIA DE COMUNICAÇÃO SOCIAL				ANO		2020	
IdPDT ⁴	META	Manter e ampliar alcance da imagem positiva na imprensa							
1									
ITEM	ESTRATÉGIA	PLANO DE AÇÕES 2020				ATRIBUÍDO ⁵	ORIGEM ⁶	ACOMPANHAMENTO	
		1º Trimestre	2º Trimestre	3º Trimestre	4º Trimestre			FINALIZADA (Sim/Não)	SITUAÇÃO
1.1	Ampliar o número de pesquisas da UFPI para ampla divulgação em seus meios internos e externos de comunicação.	Executar atividades de divulgação	Executar atividades de divulgação	Executar atividades de divulgação	Executar atividades de divulgação	COORDCOM	PDI	100%	
1.2	Utilização intensiva dos meios de comunicação da UFPI para propagação de informações relacionadas a publicações científicas e culturais.	Executar atividades de divulgação	Executar atividades de divulgação	Executar atividades de divulgação	Executar atividades de divulgação	COORDCOM	PDI	100%	
1.3	Divulgar, por meio dos meios internos e externos, atividades da UFPI relacionadas à Internacionalização.	Executar atividades de divulgação	Executar atividades de divulgação	Executar atividades de divulgação	Executar atividades de divulgação	COORDCOM	PDI	0%	Pandemia
1.4	Fortalecimento de campanhas educativas, por meio dos canais de comunicação da UFPI para conscientização da comunidade acadêmica.	Executar atividades de divulgação	Executar atividades de divulgação	Executar atividades de divulgação	Executar atividades de divulgação	COORDCOM	PDI	100%	
IdPDT	META	Melhorar estrutura física							
2									
2.1	Procurar o melhoramento das instalações para o melhor atendimento das demandas da pasta.				Oficializar documento e deliberar com a SCS	COORDCOM	PDI / Relatórios de Gestão	0%	Pandemia

⁴ Identificação do Planejamento de Desenvolvimento Tático (Nº da Meta)

⁵ Atribuído - Indicação do responsável por executar a estratégia

⁶ Origem: PDI, Plano Tático, Plano de Integridade, Plano de sustentabilidade, Plano de Risco, Plano de Desenvolvimento Operacional e etc.)



IdPDT	META	Melhorar Quadro Funcional							
3									
3.1	Fazer levantamento de qual corpo técnico de servidor o órgão estará necessitando e buscar a ampliação para o melhoramento no atendimento das demandas.				Oficializar documento e deliberar com a SCS	COORDCOM	PDI / Relatórios de Gestão	50%	Debate sobre edital de concessão de bolsas estudantis
3.2	Procurar, por meio de treinamentos, o melhoramento técnico profissional.				Oficializar documento e deliberar com a SCS	COORDCOM	PDI / Relatórios de Gestão	0%	Pandemia

Quadro 3 - Acompanhamento de Atividades da RÁDIO

PAINEL DE ESTRATÉGIAS E PLANO DE AÇÕES									
UNIDADE		RÁDIO UNIVERSITÁRIA				ANO		2020	
IdPDT	META	Fortalecer a comunicação externa							
7									
1									
ITEM	ESTRATÉGIA	PLANO DE AÇÕES 2020				ATRIBUÍDO ⁸	ORIGEM ⁹	ACOMPANHAMENTO	
		1º Trimestre	2º Trimestre	3º Trimestre	4º Trimestre			FINALIZADA (Sim/Não)	SITUAÇÃO
1.1	Divulgar através de entrevistas, spots, notícias e programas: plano de sustentabilidade da UFPI, a política de valorização a cultura e extensão, os cursos de extensão, a política de estímulo a mobilidade eficiente na UFPI, os programas de ação afirmativa voltados para igualdade social, racial e diversidade cultural	Executar atividades de divulgação	Executar atividades de divulgação	Executar atividades de divulgação	Executar atividades de divulgação	RÁDIO	PDI	100%	

⁷ Identificação do Planejamento de Desenvolvimento Tático (Nº da Meta)

⁸ Atribuído - Indicação do responsável por executar a estratégia

⁹ Origem: PDI, Plano Tático, Plano de Integridade, Plano de sustentabilidade, Plano de Risco, Plano de Desenvolvimento Operacional e etc.)



IdPDT	META	Melhorar estrutura física							
2									
2.1	Mapear as necessidades de expansão do espaço físico e melhoria da infraestrutura das demandas da rádio. Ampliar as salas administrativas, adquirir equipamentos e mobiliários modernos e ergonômicos. Construção de espaço físico adequado para função de almoxarifado, bem como alocar equipamentos e materiais inservíveis.				Oficializar documento e deliberar com a SCS	PREUNI, PRAD, PROPLAN	PDI / Relatórios de Gestão	50%	*Solicitações enviadas para setores responsáveis de melhorias de infraestrutura. * Obras devem aguardar solução da situação de pandemia.
IdPDT	META	Reforçar o desenvolvimento individual, promovendo as potencialidades das pessoas e aprimorando a compreensão da função social e profissional do trabalho no serviço público de forma integrada com os objetivos institucionais.							
3									
3.1	Promover encontros, cursos e eventos entre as Instituições Federais de Ensino Superior (IFES), gerando visibilidade e aprendizado.				Oficializar documento e deliberar com a SCS	RÁDIO	PDI / Relatórios de Gestão	0%	Pandemia
3.2	Incentivar a capacitação dos servidores				Oficializar documento e deliberar com a SCS	RÁDIO	PDI / Relatórios de Gestão	0%	Pandemia



IdPDT	META	Incrementar Cooperação Internacional							
4									
4.1	Incrementar ações e projetos de cooperação com as redes de rádios universitárias em nível internacional				Oficializar documento e deliberar com a SCS	RÁDIO	PDI / Relatórios de Gestão	0%	Pandemia
4.2	Fomentar a cooperação institucional, interinstitucional, nacional e internacional em redes de pesquisa e de gestão em rádios universitárias	Executar atividades	Executar atividades	Executar atividades	Executar atividades	RÁDIO	PDI / Relatórios de Gestão	0%	Pandemia
4.3	Fomentar a participação de docentes, discentes e servidores técnico administrativos em eventos científicos internacionais para apresentação de trabalhos.	Executar atividades	Executar atividades	Executar atividades	Executar atividades	RÁDIO	PDI / Relatórios de Gestão	0%	Pandemia



IdPDT	META	Estabelecer e consolidar mecanismos de gestão e planejamento							
5									
5.1	Planejamento e execução de cursos, eventos e/ou workshops que possibilitem a gestão de projetos de programas de rádio				Oficializar documento e deliberar com a SCS	RÁDIO	PDI / Relatórios de Gestão	0%	Pandemia
5.2	Desenvolvimento, junto com outros setores da UFPI, de instrumentos que ajudem a identificar e mapear os processos internos da rádio.	Executar atividades	Executar atividades	Executar atividades	Executar atividades	RÁDIO	PDI / Relatórios de Gestão	0%	Pandemia
5.3	Realização de duas reuniões de autoavaliação das equipes e dos setores de gestão da rádio por ano.	Executar atividades	Executar atividades	Executar atividades	Executar atividades	RÁDIO	PDI / Relatórios de Gestão	0%	Pandemia
5.4	Adoção de uma política permanente de planejamento, buscando identificar os pontos fortes, fracos e oportunidades e possíveis correções estratégicas. Divulgação no site da rádio informação pública e de qualidade no formato radiofônico tanto nos programas e spots produzidos pela equipe da rádio quanto informações essenciais que garantam a transparência da gestão.	Executar atividades	Executar atividades	Executar atividades	Executar atividades	RÁDIO	PDI / Relatórios de Gestão	0%	Pandemia



Quadro 4 - Acompanhamento de Atividades da EDUFPI

PAINEL DE ESTRATÉGIAS E PLANO DE AÇÕES									
UNIDADE		EDITORA DA UFPI - EDUFPI				ANO		2020	
IdPDT ¹⁰	META	Aperfeiçoar o modelo de negócio de prestação de serviços. Conquistar maior eficácia administrativo-financeira.							
1									
ITEM	ESTRATÉGIA	PLANO DE AÇÕES 2020				ATRIBUÍDO ¹¹	ORIGEM ¹²	ACOMPANHAMENTO	
		1º Trimestre	2º Trimestre	3º Trimestre	4º Trimestre			FINALIZADA (Sim/Não)	EVIDENCIAR
1.1	Criar um CNPJ próprio para a EDUFPI, de forma que seja possível a emissão de nota fiscal				Oficializar documento e deliberar com a SCS	EDUFPI	PDI	0%	PANDEMIA
1.2	Colocar a editora dentro do orçamento da Universidade.				Oficializar documento e deliberar com a SCS	EDUFPI	PDI	0%	PANDEMIA
1.3	Desenvolver o sistema de estoque				Oficializar documento e deliberar com a SCS	EDUFPI	PDI	0%	PANDEMIA
1.4	Desenvolver o sistema de contabilidade				Oficializar documento e deliberar com a SCS	EDUFPI	PDI	0%	PANDEMIA
1.5	Melhorar o controle do fluxo de documentos da editora	Executar atividades	Executar atividades	Executar atividades	Executar atividades	EDUFPI	PDI	100%	
1.6	Trabalhar em conjunto com a Rádio Universitária, indicando autores para entrevistas e divulgando as publicações.	Executar atividades	Executar atividades	Executar atividades	Executar atividades	EDUFPI	PDI	50%	
1.7	Melhorar a forma de comunicação com público em geral e com o contexto cultural da cidade, atuando em parceria com a Coordenação de Comunicação Social da UFPI.	Executar atividades	Executar atividades	Executar atividades	Executar atividades	EDUFPI	PDI	100%	

¹⁰ Identificação do Planejamento de Desenvolvimento Tático (Nº da Meta)

¹¹ Atribuído - Indicação do responsável por executar a estratégia

¹² Origem: PDI, Plano Tático, Plano de Integridade, Plano de sustentabilidade, Plano de Risco, Plano de Desenvolvimento Operacional e etc.)



IdPDT 13	META	Aperfeiçoar o modelo de negócio de prestação de serviços. Conquistar maior eficácia administrativo-financeira.							
1.8	Participar de feiras locais e eventos locais, nacionais e internacionais, garantindo uma atenção especial ao Salão do Livro do Piauí, Bienal de São Paulo, Rio de Janeiro e Brasília, por intermédio da Associação Brasileira de Editoras Universitárias.				Oficializar documento e deliberar com a SCS	EDUFPI	PDI	0%	PANDEMIA
1.9	Fazer vendas online através do site da EDUFPI e formar parcerias (ABEU, Editoras Universitárias, editoras locais) para a melhor distribuição das obras.				Oficializar documento e deliberar com a SCS	EDUFPI	PDI	0%	PANDEMIA
1.10	Buscar juntamente com o Núcleo de Tecnologia da Informação da UFPI a melhor plataforma condizente com as necessidades da editora, no que diz respeito à gestão do livro eletrônico publicado por esta.				Oficializar documento e deliberar com a SCS	EDUFPI	PDI	0%	PANDEMIA
IdPDT	META	Aumentar a capacidade produtiva, melhorar a qualidade dos produtos.							
2.1	Abertura de licitações para a confecção de livros				Oficializar documento e deliberar com a SCS	EDUFPI / SCS / PRAD	PDI / Relatórios de gestão	0%	PANDEMIA
2.2	Desenvolver as habilidades referentes a publicação do livro eletrônico				Oficializar documento e deliberar com a SCS	EDUFPI / SCS / STI	PDI / Relatórios de Gestão	0%	PANDEMIA
2.3	A construção de um site próprio da editora, hospedado na página da UFPI onde será possível a venda online das obras publicadas pela editora				Oficializar documento e deliberar com a SCS	EDUFPI / STI	PDI / Relatórios de Gestão	0%	PANDEMIA
2.4	Criar uma nova plataforma para o livro eletrônico				Oficializar documento e deliberar com a SCS	EDUFPI / SCS / STI	PDI / Relatórios de Gestão	0%	PANDEMIA
2.5	Publicar, todo ano, o catálogo atualizado da editora, assim como produzir constantemente material de divulgação institucional e de lançamento de livros				Oficializar documento e deliberar com a SCS	EDUFPI / GRÁFICA / SCS	PDI / Relatórios de Gestão	0%	PANDEMIA

¹³ Identificação do Planejamento de Desenvolvimento Tático (Nº da Meta)



IdPDT	META	Construir ou reformar a atual estrutura física predial em consonância com as normativas (segurança operacional, do trabalho). Inovar no projeto para a construção de um setor industrial gráfico sustentável.							
3.1	Ampliação e reforma do atual espaço da livraria				- Oficializar Documento. - Reunir informações e estudos técnicos. - Planejar junto a SCS e PREUNI. Realizar reforma e ajustes prediais.	EDUFPI / SCS / PREUNI	PDI / Relatórios de Gestão	0%	PANDEMIA
3.2	Buscar espaço que possa conter todo o nosso estoque				- Oficializar Documento. - Reunir informações e estudos técnicos. - Planejar junto a SCS e PREUNI. Realizar reforma e ajustes prediais.	EDUFPI / PREUNI	PDI	0%	PANDEMIA

3. AVALIAÇÃO GERAL DA UNIDADE ACERCA DOS RESULTADOS ALCANÇADOS EM 2020

1) Qual o percentual geral de grau de eficácia em relação às metas estabelecidas para 2020?

As metas relacionadas às atividades finalísticas dos setores foram cumpridas em índice alto de realização. Quanto às atividades que incluíram planejamento, execução de atividades administrativas de melhoramento e expansão identifica-se um forte impacto da pandemia de covid-19 que ocasionou a emergência sanitária Mundial com a perda de capacidade executiva de novos planos e projetos.

2) Quais as principais ações desenvolvidas pela unidade que impactaram positivamente a gestão, de modo a garantir a cadeia de valor/mapa estratégico traçada por ela (PDU) e pela UFPI (PDI)?



A gestão da imagem de credibilidade da instituição no Estado do Piauí no momento singular da pandemia de covid-19 foi o papel cumprido pela SCS enquanto setor gestor da Comunicação Social da UFPI. Tal situação foi mantida em equilíbrio mesmo com a situação de pandemia e tem impacto na gestão estratégica da UFPI.

3) Quais os fatores (externos e internos) que dificultaram/facilitaram o cumprimento dos objetivos e metas da sua unidade e impactaram positivamente/negativamente a cadeia de valor/mapa estratégico traçada pela unidade (PDU) e pela UFPI?

Especialmente a situação de pandemia mundial e a baixa possibilidade de ampliação de recursos (humanos e materiais) por conta da redução da capacidade financeira e orçamentária da instituição.

4. DADOS ESPECÍFICOS PRODUZIDOS PELOS SETORES VINCULADOS

Seguem os dados apresentados pelos setores vinculados: COORDCOM, Rádio, EDUFPI e GRAFUFPI.

4.1 COORDCOM

A COORDCOM em 2020 deu continuidade ao estabelecido no Plano de Desenvolvimento da Unidade e Plano de Desenvolvimento Institucional com foco na continuidade da produção de conteúdo para suporte à Política de Comunicação Social da instituição frente à pandemia de covid-19 declarada a partir de março de 2020. Neste sentido, manteve a produção de conteúdo, conforme o quadro a seguir.

Quadro 1 - Produção de Conteúdo COORDCOM 2020

MEIO	PRODUÇÃO
Site ufpi.br	917 notícias
Site ufpi.br	1.182 editais publicados
Rede Social Facebook	1.095 postagens
Rede Social Instagram	1.095 postagens



4.2 Rádio Universitária

O ano de 2020 foi marcado pela Pandemia do Novo Coronavírus, reestruturação das equipes devido saída de bolsistas mais experientes, cortes de bolsas, continuação do treinamento dos bolsistas selecionados no Edital da Superintendência em Agosto/Setembro de 2019 e encerramento do segundo mandato dos professores José Arimatéia Dantas Lopes e Nadir do Nascimento Nogueira na Reitoria e Vice-Reitoria e eleição para Reitor e Vice-Reitor (2020-2024)

4.2.1. Ação de 2020

1. Estréia em janeiro dos programas Direto da Rua, Musicalizando e Foco Esportivo;
2. Reconfiguração do Música e Notícia e Jornal da Universitária 1ª edição;
3. Curso de Técnica vocal para todos bolsistas e funcionários da rádio nos meses de janeiro e fevereiro com Paulo Fernando Lopes e Denise Nascimento (fonoaudióloga);
4. Participação da reunião Nacional de Rádios Públicas promovida pela EBC (Empresa Brasil de Comunicação) em início de março;
5. Elaboração de Edital para cadastro de reserva para bolsistas para a Rádio no Processo Seletivo Simplificado Emergencial de Bolsistas para formação de cadastro de reserva de vagas na Superintendência de Comunicação Social/UFPI (maio-2020);
6. Seleção de bolsistas no Edital Processo Seletivo Simplificado Emergencial de Bolsistas para formação de cadastro de reserva de vagas na Superintendência de Comunicação Social/UFPI (maio-2020);
7. Criação de 03 Programas Especiais (Covid Mundo; Covid Brasil e Piauí e Covid Instituições e Pesquisas) para manter a programação local funcionando no período de isolamento social decorrente da Pandemia do Novo Coronavírus;
8. Produção de 300 Programas especiais, feitos de casa, que foram ao ar de 17 de março a 14 de agosto às 08:00; 10:00 e 13:00, com reprise às 14:00; 16:00 e 21:00;
9. Redação e produção de spots próprios da Rádios sobre o novo Coronavirus e os cuidados a serem tomados para evitar contaminação;
10. Apoio do Comitê Gestor de Crise na divulgação de suas ações nos Programas Especiais diários;
11. Criação pela equipe da rádio com supervisão da Superintendência de um novo site para Rádio (<https://fmuniversitaria967.ufpi.edu.br/>) com uma linguagem mais atualizada e atual
12. Manutenção da página do Instagram da rádio com duas publicações dia.

4.2.2. RELACIONAMENTO DA FM UNIVERSITÁRIA COM A SOCIEDADE PIAUIENSE

Programa Especial Cobertura Covid 19 - Mundo - Programa especial com as últimas notícias internacionais sobre a pandemia do novo coronavírus. Informações para quem quer se manter informado sobre como a crise causada pela pandemia da Covid-19 se desenvolve no mundo e as consequências geradas por ela.



Programa Especial Cobertura Covid 19 - Brasil e Piauí - Programa especial com as últimas notícias nacionais sobre a pandemia do novo coronavírus. As informações mais relevantes sobre como a pandemia causada pela Covid-19 impacta o Brasil e o Piauí. Programa Especial Cobertura Covid 19 - Pesquisa e Instituições - Programa especial com as últimas notícias sobre instituições e as pesquisas no combate à Covid-19. Matérias sobre como as instituições brasileiras gerenciam as consequências do novo coronavírus. E as últimas pesquisas em busca de entender e tratar a doença.

-AGOSTO

Durante o mês de agosto, os 168 anos da cidade de Teresina ganham cobertura especial, com matérias e entrevistas a respeito não só da agenda oficial da Prefeitura Municipal, mas principalmente discutindo pontos importantes desse agenda, como a mobilidade urbana, gerenciamento do canteiro de obras da cidade, saneamento básico, incentivo ao esporte local, realidade na zona rural de Teresina, entre outros.

Preparativos para o br-o-bró e como as altas temperaturas influenciam e afetam a saúde e o comportamento do teresinense dão as boas vindas ao mês de Setembro, quando a Fm 96,7 passa a vestir as cores de todos os movimentos, apoiando e divulgando ações das mais diferentes temáticas.

-SETEMBRO

Amarelo – prevenção ao suicídio

A Fm Universitária procurou acompanhar a mobilização do Piauí a favor da vida. Para isso procurou cobrir de forma sistemática todas as pautas de lançamento de campanhas, rodas de conversas, palestras e demais iniciativas que promovessem o bem estar emocional.

Entre algumas das muitas atividades, o lançamento da Campanha de Valorização da Vida e Prevenção ao Suicídio promovida pela UFPI, por meio da PRAEC – Pró-Reitoria de Assuntos Estudantis e Comunitários e do SAPSI - Serviço de Apoio Psicológico; as atividades realizadas pela Unidade de Atenção Psicossocial do HU-UFPI; também o IFPI e a UESPI promoveram rodas de conversa, palestras e diversas atividades para discutir a temática; além destes, a 96,7 também acompanhou o lançamento do Plano Estadual de Prevenção ao Suicídio, e contou com o apoio da SESAPI, através da gerência de saúde mental e Hospital Areolino de Abreu, da FMS através do núcleo de ação da saúde da família, CAPS, PROVIDA e SAMU, Centro Débora Mesquita, CVV, Conselho Regional de Psiquiatria, Conselho Regional de Psicologia, entre outros.



4.3. GRAFUFPI

Este relatório visa fornecer detalhes das atividades produzidas pela Gráfica Universitária da UFPI, no período de 2013 a 2020, e as metas estabelecidas para o próximo quadriênio. Está dividido em:

- Apresentação
- Visão Geral da Unidade
- Introdução
- Atual Gestão e Produção
- Pessoal
- Estrutura Física
- Aspectos, controle e responsabilidade ambiental
- Modelo de negócio
- Metas

A Gráfica Universitária da UFPI (GRAFUFPI) é um órgão vinculado à Superintendência de Comunicação Social (SCS/UFPI), pela Resolução N.º 013/2013, de 19.02.2013. Suas atividades tiveram início ainda na década de 1970.

Está localizada no Campus Ministro Petrônio Portella, no setor de serviços gerais, ocupando um prédio com área de 630,44m² adaptado às atividades industriais.

A GRAFUFPI visa desenvolver uma política de produção de artes gráficas e reprodução de artefatos e serviços gráficos, com qualidade, necessários ao uso institucional, em meio impresso, de interesse do ensino, da pesquisa, da extensão; como também: inovar oferecendo novos modelos de produtos gráficos; executar serviços gráficos de interesse da Universidade e, havendo disponibilidade, realizar serviços gráficos para terceiros mediante convênios e/ou contratos.

Atua seguindo a Política de Comunicação Social Institucional, gestada pela Superintendência de Comunicação Social, atendendo demandas de toda a comunidade universitária. De modo especial, cuida da produção editorial da UFPI, sob responsabilidade da Editora Universitária (EDUFPI) e das demandas de Processos Seletivos e Concursos, sob responsabilidade da Coordenadoria Permanente de Seleção (COPESE), da Comissão Organizadora de Concursos Docentes (COC), Coordenações de Pós-Graduação e Colégios Técnicos. Estas demandas exigem maior cuidado com o sigilo e segurança.

4.3.1. VISÃO GERAL DA UNIDADE: Missão, Visão e Valores

Missão

A GRAFUFPI tem como Missão desenvolver produção de artefatos e serviços gráficos com capacidade de atendimento à demanda da comunidade da UFPI com qualidade, num prazo razoável e a custo baixo comparado às congêneres comerciais.



Visão

A GRAFUFPI tem como visão ser excelência na produção de artefatos e serviços gráficos.

Valores

A GRAFUFPI tem como valores a qualidade, o comprometimento, a inovação, a presteza, a melhoria contínua e a segurança do trabalho e a responsabilidade social e ambiental.

Para que se entenda melhor sobre os tipos de trabalhos gráficos produzidos na Gráfica Universitária, é importante entender que, como setor de produção industrial, possui atuação dinâmica e singular, se comparada a outros setores institucionais. Seguindo o contexto nacional e internacional da indústria gráfica, alterou, com o tempo, sua estrutura de produção, seguindo o desenvolvimento tecnológico dos diferentes processos de impressão, incluindo a tipografia, impressão offset e impressão digital. Trabalha atualmente com 2 tipos de impressão: offset plana (impressão em papel de tiragens altas, de um mesmo original) e impressão digital (impressão em papel de baixas e médias tiragens - por demanda), esta última ainda limitada, mas com reestruturação proposta. Estuda-se, ainda, a implantação de gráfica digital de plotagem (impressão em lona, papel ou tecido, de tiragens baixas, para trabalhos com grandes formatos: banners, faixas, cartazes, plantas, adesivos, entre outros).

A impressão digital na GRAFUFPI tem produção limitada a baixas tiragens, pois os equipamentos disponíveis (duas impressoras laser color, uma A4 e A3) são fornecidos por contrato de outsourcing, de perfil office, configurados à produção de escritório (baixas impressões), que no setor atendem principalmente à produção de 'provas' de impressão (testes/modelos). Há a necessidade de contratação específica de serviços de locação em impressão digital. Não é vantajoso para a UFPI adquirir este tipo de equipamento, visto que há constantes atualizações no mercado, e o serviço público não acompanha as aquisições na mesma velocidade, sendo mais vantajosa a locação. Após estudos internos e levantamentos junto a outros órgãos públicos (Senado Federal, Gráficas Universitárias UFG, UFPR, UFMG, UFC, UFPE, UFMA, UFPA) decidiu-se, junto a SCS, pela contratação deste serviço, em tramitação, processo 23111.083348/2019-70.

Analisando-se a continuidade da mídia impressa frente ao avanço da mídia digital (online), inúmeros estudos avaliam e projetam os mais diferentes cenários. De modo geral, observa-se ser pouco provável que o impresso deixe de ocupar uma posição importante entre os vários meios de comunicação, pois setor dinâmico, adaptável às mais variadas demandas de todas as culturas modernas e, principalmente, ao alcance de todos e em qualquer lugar. Ao contrário, estima-se que a comunicação impressa cresça ainda mais fortemente, impulsionada pelo progresso do segmento da comunicação.



4.3.2. INTRODUÇÃO

A indústria gráfica brasileira tem contribuído de maneira significativa para o progresso socioeconômico do País. O nível das produções nacionais vem apresentando crescente qualidade, sendo um fator decisivo para as áreas de educação e cultura.

Se, para o ramo empreendedor no mercado privado, o setor gráfico se mostra promissor para investimentos e grande possibilidade de retorno, como setor pertencente a uma universidade federal, pública e gratuita, apresenta-se como estratégico e vantajoso, cabendo, diante deste panorama, alinhar a gestão e estratégias do setor produtivo e operacional à gestão institucional, visando entender, explorar e inovar um modelo de negócios que lhe proporciona não apenas sobreviver como setor institucional, mas também expandir sua atuação, incentivar a torná-lo autossustentável, e também mais uma opção nas ofertas do catálogo institucional à sociedade, expandindo a atuação para além das demandas internas da IES.

Existem argumentos de que gráficas no setor público teriam existência desnecessária, pois serviços de impressão, de vocação eminentemente privada, ou ainda de custos elevados para manutenção de estrutura própria. Contrariamente entende-se que, os custos de contratação de serviço terceirizado de impressão oneram ainda mais o orçamento institucional, considerando sua especificidade. Mantendo-se uma boa estrutura própria, que não visa lucro, os custos de produção tornam-se mais baixos, o que possibilita maior economia e o uso racional dos recursos públicos. Há ainda, como já mencionada, a tendência destes setores tornarem-se cada vez mais autossustentáveis em suas operações. Isso pode ser observado na prática a partir dos investimentos que têm acontecido, nos últimos anos, por outros órgãos públicos, incluindo-se universidades federais, além da adoção de estratégias específicas e organização de receitas próprias, ou incremento destes serviços nas receitas correntes destes órgãos. Para além de aspectos financeiros, outras vantagens das gráficas universitárias próprias são: oferecer preço, prazo e alternativas de diferentes insumos e acabamentos; personalização do atendimento em tempo adequado às demandas; ser espaço para atividades da comunidade acadêmica, nas mais diferentes áreas, como campo de estágio, visitas técnicas, desenvolvimento de pesquisas e/ou atividades de extensão. Deste modo, se considerada a importância dos impressos na comunicação, disseminação do conhecimento e liberdade de imprensa e expressão, a manutenção e o investimento no parque industrial gráfico da UFPI podem causar, sim, uma ótima impressão para a instituição.

4.3.4 ATUAL GESTÃO E PRODUÇÃO

Após a reorganização administrativa promovida no início da primeira gestão do Reitor Arimatéia Lopes, a Editora Gráfica da UFPI deu origem a dois órgãos distintos: a Editora da UFPI (EDUFPI), sob a direção do professor Ricardo Alaggio Ribeiro, e a Gráfica Universitária da UFPI (GRAFUFPI) como coordenador o professor Francisco Newton Freitas (até agosto de 2017) e em seguida o técnico Renan da Silva Marques. Ambos setores foram vinculados à recém-criada Superintendência de Comunicação Social da UFPI (SCS/ UFPI), tendo a professora Jacqueline Lima Dourado como superintendente.



Como um dos principais desafios a serem enfrentados, a Superintendência de Comunicação Social (SCS) passou a avaliar as várias e visíveis limitações de estrutura e funcionamento da Gráfica da UFPI, e ao mesmo tempo redesenhar o setor, conforme orientação da Administração Superior, de dotar a UFPI de uma Gráfica que atendesse, cada vez mais e melhor, aos interesses da comunidade universitária.

Entre as principais dificuldades encontradas pela gestão em 2013:

- o Recursos humanos com funcionários desmotivados, sem atualizações ou treinamentos, e metade dos servidores efetivos com abono permanência e/ou possibilidade de aposentadoria próxima;
- o Necessidade de realização de concurso público; o Poucos terceirizados, e sem expertise na área gráfica;
- o Grande fila de produções acumuladas, principalmente as editoriais (EDUFPI); o Necessidade de Ampliação de Portfolio e Redimensionamento de Maquinários, seja por equipamentos danificados, sem funcionamento ou em produção precária; ou por equipamentos novos sem funcionamento, treinamento de operadores e falta de insumos adequados compatíveis;
- o Manutenção corretiva e preventiva do maquinário e equipamentos gráficos existentes;
- o Necessidade de aquisição de novas máquinas (acabamento) e de equipamentos gerais e de segurança (EPIs, câmeras, etc.);
- o Estoques sem controle e falta de materiais; o Ausência de aquisição periódica de insumos;
- o Ausência de um setor almoxarifado – produtos químicos. Acondicionamento inadequado destes itens, com alto risco de acidentes;
- o Prédio inadequado (estrutura predial antiga, instalações elétricas deficientes, climatização e divisões pouco eficientes);
- o Necessidade de atualização no organograma do setor, processos de produção (PCP), alinhados aos interesses institucionais e integrados à dinâmica da SCS, como também à rotina da moderna estrutura industrial gráfica;
- o Falta de definição de competências e atribuições, aprovação e institucionalização junto às instâncias superiores colegiadas.

No que diz respeito à estrutura de produção, o setor contava em 2013 com vários equipamentos em diferentes estados de operação, manutenção e sem uma definição de controle de produção ou alinhamento que visasse sua otimização. Reunia o sistema offset e o digital. Desde sua criação, na década de 1970, mais de um sistema de impressão foi utilizado no setor, da tipografia ao sistema offset. No início da década de 2010 a administração superior fez investimento visando modernizar o sistema gráfico, com a compra de novos equipamentos: uma impressora offset quatro cores (Hans Gronhi) e um sistema CTP (Computer to plate) . Entretanto, a falta de novos técnicos e/ou de treinamento adequado aos operadores do setor, a necessidade de um serviço de manutenção preventiva e corretiva continuado e a falta de insumos (papéis, chapas térmicas e químicos) limitaram, pelo menos até 2017, o funcionamento adequado destes



equipamentos, a operação em linha de produção, e até mesmo comprometeram a vida útil dessas máquinas.

Entre 2016 e 2017 foram adquiridos equipamentos complementares para encadernação e acabamento, quais sejam: grampeadeira elétrica, termolaminadora e vincadeira.

Entre 2017 e 2019 foram realizados treinamentos à equipe, por técnicos da FUJI, IBF, e das empresas de manutenção contratadas. Houve remanejamento da equipe, ajustes e otimização na rotina de produção, uso adequado dos insumos, principalmente chapas térmicas.

Em 2015 foi realizado o primeiro contrato (por inexigibilidade) de manutenção do setor, do tipo preventiva e corretiva, para os equipamentos do chamado “sistema Gronhi”, compostos pela impressora offset 4 cores (e acessórios) e guilhotina HPM. Em 2019, depois de muito esforço, foi finalizada a contratação de manutenção de todos os demais equipamentos do setor (sistema CTP, impressoras Catu, grampeadeira, terminadora, vincadeira, guilhotina Catu). Em 2020, o serviço de manutenção foi otimizado (via aditivo) reunindo em apenas um contrato a cobertura de todos os equipamentos, o que resultará numa redução de cursos para a UFPI. A previsão é que todos os equipamentos estejam em plena operação ao final de 2020, com todas as manutenções em dia.

A produção, em números, têm crescido desde 2013, passando de 157 a mais de 300 atendimentos/ano, cada um variando de 1 a 10 subprodutos (arte, diagramação, crachá, cartaz, folder, adesivo, cartilha, entre outros).

Mesmo aquém da capacidade produtiva, as alterações na organização do setor já possibilitaram o aumento das demandas. Em 2017 houve recorde em produções editoriais, com saídas entre quatro a seis produções mensais de livros, mais de 12 mil exemplares impressos no ano, quando “zerou” a fila de obras a serem impressas. A implementação de sistema de atendimento e controle (Trello) ajudou na organização e celeridade dos atendimentos.

O tipo de materiais também mudou: quando, em 2013, os principais impressos eram cartazes, panfletos, blocos e convites, a partir de 2017 incrementou a produção de livros com múltiplas páginas, formatos maiores, páginas coloridas e acabamentos especiais, provas de concursos em grandes tiragens, jornais, revistas, entre outras novidades. Em 2017, a partir de uma demanda reprimida, o setor inovou e passou a produzir e gerir as identidades funcionais da UFPI, para servidores técnicos e docentes. Foi adquirida uma impressora de crachás e cordões personalizados e definido um padrão de identidade, aprovado pela Administração Superior. Até 2020, todas as solicitações foram atendidas, e o serviço¹⁴ expandido para identificação de residentes e estudantes em intercâmbio. Como limitadores da produção, estão as dificuldades pelas quais passaram as IES públicas nos últimos anos, que vem sofrendo os choques demandados pelas medidas econômicas adotadas pelo governo federal, bem como na contratação ou reposição de pessoal. Outra dificuldade é a falta de materiais/insumos (papeis, tintas, chapas,



químicos, EPIs, entre outros), por óbices nas licitações. Os últimos pregões apresentaram vários itens desertos ou desistências pelo custo, a distância, e os quantitativos a serem adquiridos não compensarem vendas; empecilho dos pregoeiros em operar, pelas especificidades dos itens, entre outros.

Tentando solucionar este problema, a coordenação da gráfica juntamente com a SCS pensaram estratégias para uma nova aquisição, via pregão (06/2020), em fase de finalização. Houve alteração da metodologia para a aquisição periódica, com fracionamento dos quantitativos a serem entregues; mudanças nas nomenclaturas dos itens, com maior detalhamento e especificidades; pesquisa prévia de possíveis fornecedores e pesquisa de preços adequados à realidade da UFPI; separação de itens por grupos, visando atrair o interesse de fornecedores, facilitar a aquisição, melhor organizar os estoques e os recursos empregados, durante a vigência dos pregão. Mesmo com a falta de materiais e as limitações econômicas, o setor não parou, tem cumprido sua missão, dentro do possível, racionalizando recursos, desenvolvendo produtos adequados e adotando maior número de itens padronizados, aproveitando os insumos disponíveis em estoque.

Até março de 2020 o setor atendeu por volta de 50 demandas. Desde a suspensão das atividades acadêmicas e administrativas, em virtude da pandemia de covid-19, o setor está fechado, pois quase a totalidade dos servidores está em grupos de risco. Mas a Gráfica não parou, e além de ter membro no Comitê Gestor de Crise tem dado suporte à produção de rótulos para medicamentos e álcool em gel, adesivos, embalagens, manuais, cartilhas, edição de documentos e protocolos e outros materiais impressos para distribuição física e ainda a adaptação desses materiais para disponibilização online .

4.3.5. PESSOAL

Em 2013, a GRAFUFPI contava com 15 (quinze) funcionários, sendo 13 (treze) permanentes e 2 (dois) terceirizados, com, pelo menos, 7 (sete) permanentes com abono permanência (possibilidade de aposentadoria), conforme quadro abaixo:



Servidores da GRAFUFPI em 2013

	Nome	Matrícula SIAPE	Data Entrada na UFPI (dd/mm/aa)	Data Aposentadoria (dd/mm/aa)	Abono Permanência (Sim/ Não)
01	John Kennedy Costa Pereira	11677222	21.07.1992	13.07.2030	N
02	Lídia Araújo dos Martírios Moura Fé	1519260	01.02.2006	21.01.2036	N
03	Maria José de Carvalho Rocha	0422346	25.05.1977	26.09.2007	Desde jun./ 2004
04	Francisco Antonio Matos Lima	0422935	01.07.1980	15.08.2013	Desde out./2011
05	Francisco Ribeiro Moreira Martins	0422769	01.12.1979	03.03.2009	Desde mar./ 2007
06	Franklina Ferreira de Sousa Ribeiro	0422809	01.02.1980	27.07.2009	Desde jan./ 2010
07	Mário do Carmo Tenório	0336011	01.08.1984	06.08.2012	Desde mar./ 2013
08	Fernando Freire Passos	1167794	14.12.1993	19.07.2019	N
09	Francisco Oliveira de Sousa	1167723	21.07.1992	29.11.2019	N
10	Hilmar Barbosa da Silva	1167827	11.03.1994	16.05.2022	N
11	Francisco das Chagas Silva	0407489	21.06.1978	02.02.2008	Desde fev./ 2008
12	Francisco Edmar de Oliveira	0422812	07.02.1980	Não informado pela SRH	-
13	Antônio Francisco Soares	0422259	17.09.1976	10.07.2006	Desde jan./ 2004
14	Paulo Henrique Sousa	TERCEIRIZADO – Asserti	-	-	-
15	Fransualdo de Sousa Cunha	TERCEIRIZADO – Intelit	-	-	-

Fonte: Relatório de Gestão 2013 – Gráfica da UFPI/SCS. Com informações da SRH/ UFPI – Fevereiro – 2014.

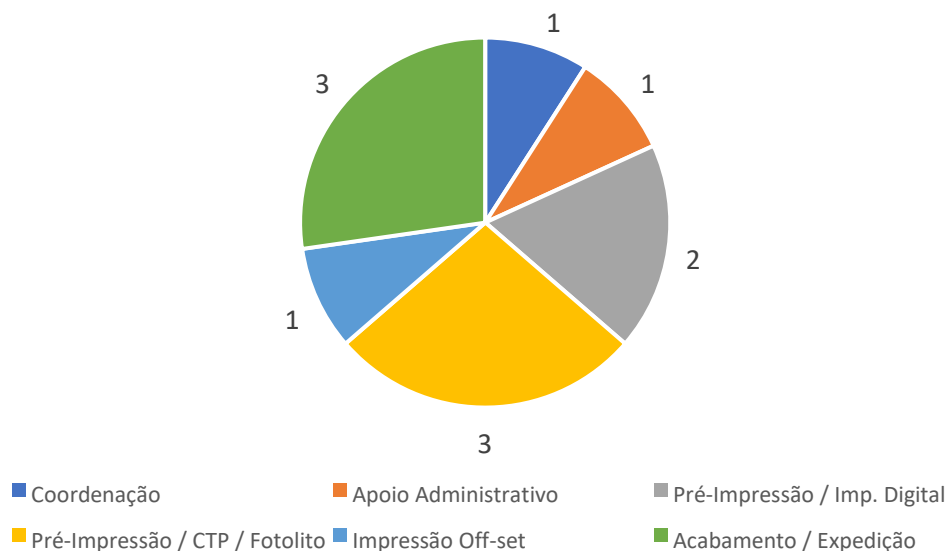
Vale destacar que no início da gestão já se observava a necessidade de renovar pessoal permanente no setor, considerando que dos 13 (trezes) permanentes, 08 (oito) já estavam com possibilidade de aposentadoria.



Servidores da GRAFUFPI em 2020

Ordem	Nome	Matrícula SIAPE	Data Entrada na UFPI (dd/mm/aa)	Data Aposentadoria (dd/mm/aa)	Abono Permanência (Sim/ Não)
01	John Kennedy Costa Pereira	11677222	21.07.1992	13.07.2030	N
02	Lídia Araújo dos Martírios Moura Fé	1519260	01.02.2006	21.01.2036	N
03	Francisco Antonio Matos Lima	0422935	01.07.1980	15.08.2013	Desde out./2011
04	Francisco Ribeiro Moreira Martins	0422769	01.12.1979	03.03.2009	Desde mar./ 2007
05	Franklina Ferreira de Sousa Ribeiro	0422809	01.02.1980	27.07.2009	Desde jan./ 2010
06	Mário do Carmo Tenório	0336011	01.08.1984	06.08.2012	Desde mar./ 2013
07	Francisco Oliveira de Sousa	1167723	21.07.1992	29.11.2019	N
08	Hilmar Barbosa da Silva	1167827	11.03.1994	16.05.2022	N
09	Francisco Edmar de Oliveira	0422812	07.02.1980	Não informado pela SRH	-
10	Antônio Francisco Soares	0422259	17.09.1976	10.07.2006	Desde jan./ 2004
11	Jose Valdivino da Rocha	1167214	14/04/1977	-	-
12	Vlandernilton Braga de Castro	TERCEIRIZADO – Criart	-	-	-
13	Raimundo Viana de Souza Filho	TERCEIRIZADO – Criart	-	-	-

Funcionários





Em 2020 o setor conta com 11 (onze) funcionários permanentes e 02 (dois) terceirizados, sendo que 09 (nove) servidores efetivos tem possibilidade de aposentadoria. Dois funcionários tiraram licenças para cuidar da própria saúde, e um deles (Francisco Oliveira de Sousa), o único impressor, está licenciado para tratamento e reabilitação após um AVC.

Servidores efetivos aptos à aposentadoria

Ordem	Nome
01	Antônio Francisco Soares
02	Francisco Ribeiro Moreira Martins
03	Franklina Ferreira de Sousa Ribeiro
04	Jose Valdivino da Rocha
05	Francisco Antonio Matos Lima
06	Mário do Carmo Tenório
07	Francisco Edmar de Oliveira
08	Francisco Oliveira de Sousa (licenciado)
09	Hilmar Barbosa da Silva (2022)

Nos últimos anos a Coordenação da Gráfica, juntamente a SCS tem empenhado esforços, junto a Administração Superior, com vistas a encontrar-se uma solução de reposição de pessoal. Como principais dificuldades, estão a contratação via concurso público para os mesmos cargos em exercício, considerando que a grande maioria destes estão extintos ou em extinção, ou ainda vedados por decreto governamental, cuja políticas de governo inclui estes em rol de cargos considerados obsoletos, e considerarse a “terceirização” em princípio, mais interessante do ponto de vista financeiro e econômico.

Servidores aposentados nos últimos anos. Vagas não repostas:

Nome	Admissão	Desligamento	Motivo	Cargo	Nível
Vicente de Paulo Filho	25/06/1976	07/03/2014	Falecimento	Encadernador	C
Francisco das Chagas Silva	01/08/1997	02/08/2016	Falecimento	Assistente em Administração	D
Maria José de Carvalho Rocha	25/05/1977	19/09/2017	Aposentadoria	Assistente em Administração	D
Fernando Freire Passos	19/07/1959	14/12/1993	Aposentadoria	Impressor	



Ao tempo em que se observa que algumas Instituições Federais de Educação Superior (IFES) não têm feito concursos para contratação e renovação de pessoal permanente e maquinários e equipamentos para suas Gráficas (ou Imprensas ou Editoras/ Livrarias), observa-se, também, que outras IFES, entre elas (UFPR, UFRJ, UFPA, UFMA, UFG, UFC, e a nossa UFPI) retomaram o investimento em seus setores gráficos, e os têm reestruturado (estrutura física, pessoal, maquinário, rotinas produtivas).

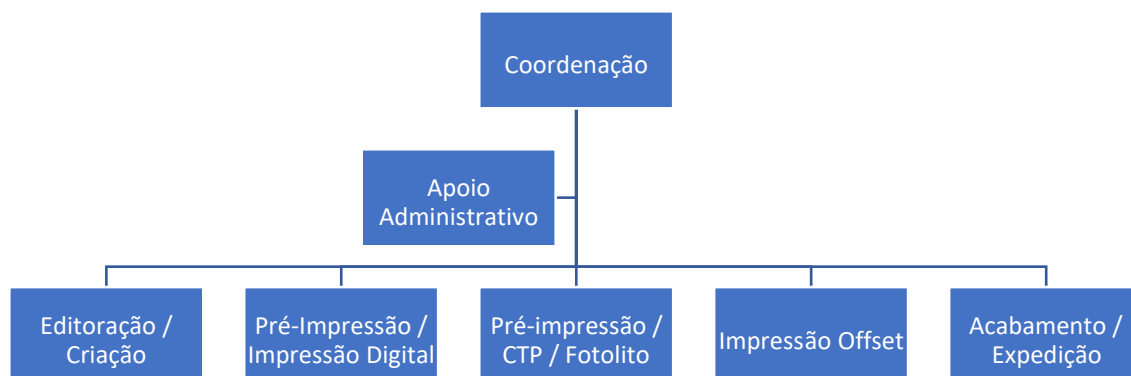
No que diz respeito a reposição de pessoal, há a contratação por estas outras IFES via concursos públicos de servidores nos cargos de Contra Mestre / Ofício / Sistemas

Gráficos, Técnicos em Artes Gráficas (habilitações em impressão offset, encadernador e operador de guilhotina industrial), Desenhistas de Artes Gráficas, Diagramadores, entre outros, que atendem aos vários setores produtivos, e substituem, a contento, as funções “específicas” dos cargos em extinção, não concursáveis. A Coordenação da Gráfica da UFPI e a SCS, após consultar gráficas universitárias de outros órgãos, e entendendo esta como uma solução aplicável à nossa realidade, apresentou esta solução como substituição de cargos de aposentadoria e falecimento de pessoal. (Memorando Eletrônico Nº 45/2018 – SCS, Processo 23111.008648/2018-52). Outra solução para evitar a interrupção dos serviços é complementar a equipe via contratação de funcionários terceirizados específicos da área gráfica.

Outras ações

Além da reposição de pessoal, o setor tem buscado, quando possível, realizar investimento em pessoal e qualificá-los, por meio de treinamentos e atualizações. Também foi realizada solicitação de avaliação de saúde de toda equipe. Foi estabelecido, desde 2017, novo protocolo de atendimento à COPESE, visando garantir maior segurança na operacionalização da produção de provas para concursos e seleções. Foi estabelecido maior prazo de antecedência às solicitações de reserva do parque gráfico; a designação, por meio de Ato da Reitoria, dos servidores que trabalham como apoio em cada atendimento; bem como a remoção interna, via Portaria da SCS, dos demais servidores que não estão envolvidos, para outros setores.

Organograma





Proposta de organograma oficial

Apesar da GRAFUFPI ter sido criada e atrelada à SCS, não foi realizada uma atualização oficial em seu organograma, composto inicialmente pela Divisão de Serviços Gráficos, Serviço de Artes Gráficas e Serviço de Publicação. A partir de 31/12/2019, o Decreto 9725, de 12 de março de 2019 extinguiu todas as funções gratificadas FG-4, FG-5, FG-6 e FG-7 e também obrigou a extinção dos setores, e por conseguinte suas atribuições/responsabilidades foram remanejadas e ficaram sob guarda das chefias superiores, na Unidade. Portanto, hoje oficialmente há, além da Coordenação, a Divisão de Serviços Gráficos.

A GRAFUFPI se organiza em setores que equivalem ao processo de produção Gráfica: Recepção; Pré-impressão / Impressão Digital; Pré-Impressão / CTP / Fotolito; Impressão Offset, Pós-Impressão/Acabamento, Expediente, Setor Administrativo e uma Coordenação Geral.

Propostas de reformulação e atualização na estrutura foram encaminhadas nos relatórios dos anos anteriores, conforme as novas exigências tecnológicas, de sustentabilidade, de segurança e de produção. Uma mudança no perfil de funcionamento do setor levará a uma provável alteração. Outra atualização na constituição do quadro de pessoal deve ser a denominação de Coordenador para Diretor, mantendo-se as competências, e aliando suas às atribuições do cargo, que implicam na definição das estratégias do setor e por todas as áreas nelas inseridas.

Bolsistas

Por ser parte de uma Instituição de Ensino Superior, a GRAFUFPI serve de laboratório para diversas áreas na instituição. Tem desenvolvido, desde 2017, o programa de Bolsa Estudantil de experiência extracurricular, com alunos de diferentes cursos de graduação (atualmente 03 do curso de Arquitetura e Urbanismo e 01 de Artes Visuais e 01 de Física). Os técnicos do setor orientam e supervisionam a prática das atividades de criação e produção gráfica. O aluno acompanha o trabalho desde sua concepção até o produto final. Participa ativamente nas relações entre equipe, cliente e empresa, assim como no cumprimento de prazos e materiais empregados no processo de produção, contribuindo em sua formação profissional para o mercado de trabalho.

Está prevista a organização de uma nova área na Gráfica para prestar serviços de apoio gráfico e editorial, documentos institucionais oficiais (PDIs, Relatórios de Gestão) e periódicos, impressos e online, além de construção um ambiente virtual exclusivo no sítio da Universidade na Web para abrigar as suas publicações de caráter acadêmico. Ressalta-se que para este o atendimento adequado às crescentes demandas, a equipe tem a necessidade de contratação de ao menos dois novos designers gráficos, reforçando a capacidade profissional de atendimento, crucial para a plena funcionalidade da nova área de prestação de serviços gráficos e editoriais e para o atendimento de outras demandas oriundas de diversas instâncias administrativas e acadêmicas da UFPI.

4.3.6. ESTRUTURA FÍSICA

Atualmente o setor possui área de 630,44m² e a mesma estrutura de 2001, quando aconteceu a última reforma e ampliação. Sua área já foi maior, mas com alterações ao



passar do tempo, parte da área que já foi abrigada pelo setor gráfico hoje abrange as Coordenadorias Operacionais e de Manutenção da UFPI.

Como já mencionado, a atual estrutura da Gráfica Universitária da UFPI foi adaptada às atividades do setor industrial, e há muito tempo se destaca a necessidade de reestruturação, por meio da construção de uma nova e adequada estrutura, ou reforma na atual (projeto arquitetônico, de instalações, estrutural, Elétrica e Layout/ergonomia do maquinário e equipamentos e materiais gráficos).

Desde 2014 discussões sobre o tema têm se realizado, entre Gráfica, SCS e PREUNI, desde o plano de localização e de situação, até o plano de necessidades. Em 2019 como não houveram avanços, a coordenação do setor reuniu todas as informações até então produzidas, junto a novos estudos técnicos, relatórios de visitas técnicas e laudos do Serviço Especializado em Segurança do Trabalho (SEST). Tudo foi reunido num novo processo.

No final de 2019, devido à urgência, mas justificadas as limitações de recursos, teve início uma pequena reforma no setor, visando melhorar as condições de trabalho. Foram contemplados: pintura geral, troca de lâmpadas, troca de instalação elétrica que alimenta o maquinário, troca do forro de alguns setores, adequação de banheiros e construção do depósito de químicos. Os dois últimos itens ainda não foram finalizados.

Em 2019 também houve a troca dos aparelhos de ar-condicionado modelo janeleiro por splits. Para o setor, acarretou em melhorias no conforto térmico, auditivo, para evitar superaquecimento de equipamentos (termolaminadoras, impressoras, lasers do CTP, etc.) e evaporação (álcool isopropílico, etc.), além desses aparelhos condicionadores de ar possuírem serviço continuado de manutenções.

Em 2020, após nova solicitação, tem sido realizado pela PREUNI estudo de melhorias na instalação elétrica, visando evitar quebras de máquinas e maiores prejuízos.

Urge ao setor definição administrativa (construção ou reforma geral) para o adequado e seguro funcionamento de suas operações.

4.3.7. ASPECTOS, CONTROLE E RESPONSABILIDADE AMBIENTAL

A Coordenação da Gráfica da UFPI tem atuado na proposição e execução de ações com o objetivo de viabilizar a logística necessária para equacionar as etapas de minimização, segregação, armazenamento, transporte e destinação correta dos diferentes resíduos gerados na produção gráfica. Na rotina industrial, pode-se destacar a produção de resíduos comuns, químicos, infectantes, entre outros. Desde 2017, houve a adoção e fortalecimento de uma operacionalização sustentável do setor e para a UFPI, por meio:

- Produção de material de expediente e de eventos em modelo institucional, quais sejam: pastas, blocos, crachás, marca-páginas, capas e outros itens com artes padronizadas, visando atender o maior número de solicitações possível, menor custo de produção e menos recursos;
- Operações de pré-impressão com utilização de chapas térmicas sem processo, que possibilitam mais economia de energia, dispensam água e produtos químicos para gravação de chapa – que deixam de ser adquiridos –, menos descarte e maior estabilidade na gravação e revelação, bem como maior economicidade com a dispensa de equipamentos específicos (e dispendiosos) e/ou contratação de serviço especializado



para captação e tratamento de efluentes e a conseqüente redução de problemas ambientais devido à redução de dejetos químicos;

- (re)utilização dos insumos (chapas) já gravadas em projetos de pesquisa, como identificação e numeração em projetos na área da Biologia e Botânica da UFPI (projeto "Quantifying the Nature and Significance of Amazon Florest Outliers"), vinculado ao Programa de Biodiversidade do Trópico Ecotonal do Nordeste (BioTEN) ao Departamento de Biologia (DBIO) do Centro de Ciências da Natureza ;
- diminuição da 'perca' da produção em sobras de papel, via otimização do planejamento gráfico, utilizando-se área máxima de impressão; encaminhamento dos refilados para a correta destinação, via Prefeitura Universitária; aproveitamento de sobras de folhas e verso para blocos de rascunho (diversos setores, como as Bibliotecas); doação de papeis e tintas para práticas de graduação e extensão para professores dos cursos de Artes Visuais, Moda, Design e Estilismo, Pedagogia, Herbário Graziela Barroso, entre outros.
- contratação (via cláusula do contrato de manutenções) de empresa de recolhimento e tratamento de resíduos (panos de limpeza de máquinas, óleos, graxas, solventes, entre outros).

Destaca-se, ainda, estudo preliminar para desenvolvimento de projeto piloto de produção artesanal de papel reciclado, via projeto de extensão e/ou pesquisa, em conjunto com pesquisadores das áreas afins (artes visuais, engenharia de materiais, física, química, etc.). Proposto no PDI UFPI 2020-2024.

4.3.8. MODELO DE NEGÓCIO

A Gráfica Universitária é um setor sem dotação orçamentária ou verbas próprias para gerenciamento de demandas financeiras. Toda forma de contratação, aquisição de material, manutenção, equipamentos, infraestrutura e pessoal se dá somente por meio de solicitação à SCS e Administração Superior.

Aqui se propõe estabelecer uma política de captação de recursos que assegure a continuidade das atividades, por meio de contratos e/ou celebração de convênios de cooperação técnica, científica e/ou artístico-cultural, viabilizando sustentabilidade financeiro-orçamentária da GRAFUFPI. Ressalta-se que recentemente houve a inclusão de serviços industriais gráficos, entre outros, como atividades secundárias da UFPI em seu CNPJ (inclusão CNAE - Classificação Nacional de Atividades Econômicas).

São propostas para constituir a receita do setor:

o Incluir-se na realização das receitas correntes da UFPI, como o tipo Receita Industrial, originária de serviço editorial e gráfico da GRAFUFPI, de demandas de serviços da comunidade acadêmica ou da universidade, ou externo, via parcerias e convênios; o Constituir dotação:

- que lhe for atribuída pela Administração Superior da UFPI, em seus orçamentos anuais;
- produto de confecção de artigos de sua atribuição;
- produto da venda de materiais, insumos, recicláveis e outros, cuja alienação e ou destinação será precedida de concorrência, na forma da lei;



- produto de convênios ou parcerias, de projetos ou programas de pesquisa, extensão ou outros. Ex.: participação da FADEX (Convênios e Contratos, Contabilidade, Prestação de Contas e Transparência);
- outras rendas eventuais.

Essa projeção de mudanças no modelo de negócio do setor consta como proposta no PDI 2020-2024:

<p>Objetivo 1: Reformular a Gráfica da UFPI e seu modelo de negócio</p>
<p>Meta: Alterar o modelo de negócio de prestação de serviços, aumentar a clientela interna e abrir atendimento para públicos externos. Conquistar maior eficácia administrativo-financeira.</p>
<p>Diagnóstico Inicial: A Gráfica da UFPI, como setor de produção industrial de um órgão público, enfrenta muitos desafios para manter-se operacional, adquirir insumos promover melhorias físicas e no parque gráfico. Nos últimos anos algumas tentativas sem sucesso de aquisição de insumos, equipamentos e outros materiais via licitação, além da redução do orçamento da UFPI, que financia o funcionamento do setor, praticamente inviabilizam melhorias e aumento na produção, além de comprometer o atendimento às demandas corriqueiras. Atualmente a Gráfica atende demandas institucionais de papelaria e material publicitário institucional, divulgação, linha editorial, provas e seleções, sem contrapartidas orçamentárias diretas, e com aquisições espaçadas via Pregões. Como possibilidade de mudanças estão parcerias, a ampliação da missão e visão, do regimento, a reestruturação dos atendimentos ao público interno, e a possibilidade de abertura ao público externo.</p>
<p>Estratégia: Estabelecer parcerias e promover a carta de serviços do setor, para a comunidade interna e externa, em consonância com a missão institucional e a política de comunicação social estabelecida e gerida pela Superintendência de Comunicação Social.</p>

<p>Objetivo 3: Implementar meios e estratégias administrativo-financeiras que garantam a manutenção e o pleno funcionamento do setor.</p>
<p>Meta: Criar e implementar alternativas de financiamento para o setor, visando maior sustentabilidade e menor dependência do orçamento geral da UFPI, bem como criar mecanismos internos de gestão orçamentária</p>
<p>Diagnóstico Inicial: Há uma limitação administrativa e orçamentária para o funcionamento da Gráfica, que somado à especificidade dos tipos de insumos, materiais e serviços demandados e a falta de fornecedores em nível local e regional dificultam e trazem risco aos trabalhos.</p>
<p>Estratégia: 1. Estabelecer convênio com Fundações de Apoio (FADEX), de Pesquisa (FAPEPI) entre outras, para ampliar a capacidade de atendimento, orçamentária, física e de produção do setor; 2. Criar um CNPJ próprio para a Gráfica; 3. Estabelecer precificação dos serviços no custeio por Atividades (Estudar e elaborar justificativa dos preços de custo dos serviços, para estabelecer rotinas de orçamento, e vincular-se adequadamente à política institucional de descentralização orçamentária); 4. Estabelecer procedimento de remanejamento e vinculação de orçamentos para atender programas e projetos em Ensino, Pesquisa e Extensão.</p>



4.3.9. METAS

Para dar continuidade ao projeto de reestruturação do Setor Gráfico da UFPI, a apresenta-se um conjunto de Metas com o estabelecimento de prioridades e respectivas ações:

- Finalizar a reforma com a construção do espaço adequado aos produtos químicos (Setor Almoxarifado – Produtos Químicos);
- Envidar esforços junto a Administração Superior para construção espaço próprio para a Gráfica Universitária, por meio de reforma geral da atual estrutura ou construção de uma nova. Finalizar, junto a PREUNI, o projeto em andamento, via definição de plano de necessidades e adequações às normas de segurança do trabalho, Corpo de Bombeiros, legislações ambientais e outras normas regulatórias para o setor gráfico;
- Complementar o parque gráfico, via aquisição de novas máquinas, sobretudo de acabamento e encadernação, visando agilizar o processo produtivo: dobradeira semi-automática, alceadeira à fricção (Torre de alceamento para folhas soltas), coladeira de capa para produção de livros (hotmelt), costuradeira para livros, Furadeira elétrica (Máquina de furar dupla, equipamento de hot-stamping);
- Adquirir equipamentos de processamento e periféricos (computadores, monitores, scanners) e contratar fornecimento continuado de softwares de edição gráfica específicos e em consonância com o mercado, equipamentos e capacitação dos técnicos do setor;
- Finalizar o processo de contratação e implantar a Gráfica Digital; finalizar estudo de implantação de Gráfica Digital de plotagem;
- Recuperar a equipe, por meio de concurso público para os cargos efetivos e vagas abertas por aposentadoria e falecimento; promover a contratação, por terceirização específica, de pessoal de apoio gráfico, administrativo e limpeza;
- Estabelecer uma política de captação de recursos que assegure a continuidade das atividades, e a ampliação da capacidade de atendimento; elaborar e viabilizar contratos e celebração de convênios de cooperação técnica, científica e artístico-cultural;
- Estabelecer precificação dos serviços no custeio por atividades (estudar e elaborar justificativa dos preços de custo dos serviços, para estabelecer rotinas de orçamento, e vincular-se adequadamente à política institucional de descentralização orçamentária);
- Implementar sistema próprio de gestão e produção, que contemple atendimento, orçamento, estoque, PCP, por meio de desenvolvimento na instituição ou contratação de solução específica para este fim, disponível no mercado;
- Definir a aprovar o novo organograma da Gráfica, a partir de atualizações; Reestruturar os setores de trabalho, criando e extinguindo divisões, visando melhorar a produção (qualidade + tempo);
- Criar o Núcleo de Artes Gráficas;
- Adquirir EPI's;
- Viabilizar aquisição e/ou disponibilização de veículo para as demandas do setor e/ou uso comum com os demais setores da SCS;



- Continuar a otimização das contratações continuadas de serviços de manutenção preventiva e corretiva dos equipamentos da Gráfica, com previsão de peças;
- Ampliar as visitas técnicas ao setor gráfico (alunos, professores, comunidade externa), como também torná-lo objeto para ações em ensino, pesquisa e extensão; recuperar o maquinário mais antigo para exposição e demonstração (Criar a Oficina / Espaço Tipografia);
- Continuar e ampliar o Programa de Bolsa Estudantil de experiência extracurricular para estudantes dos cursos de graduação da UFPI: Comunicação Social (Jornalismo), Artes (Desenho/ Pintura), Arquitetura, Administração, Ciências Econômicas, Ciência da Computação, Engenharia Elétrica, Engenharia Mecânica e Engenharia de Produção, dentre outros;
- Criar Website ou subpágina da Gráfica Universitária (informação e transparência);
- Criar e aprovar programa e projetos: de extensão, na área de criação, design, produção gráfica e editorial para a comunidade universitária; de pesquisa e extensão de gerenciamento ambiental e tratamento dos resíduos gráficos em Reciclagem de Papel, e remanufaturamento e destinação de resíduos (efluentes) químicos; criar projeto de horta comunitária na área próxima à Gráfica, por meio de parcerias;
- Efetivar campanha de combate ao desperdício de insumos gráficos;
- Adequar a estrutura para receber normas regulamentadoras.



4.4. EDUFPI

SUPERINTENDENCIA DE COMUNICAÇÃO SOCIAL		PERCENTUAL TOTAL			Média (x%)
ITEM	Plano de Trabalho	EXECUTOU? (x)			% (0 a 100)
		SIM	NÃO	EVIDENCIAR / JUSTIFICAR	
1	<i>Publicações de 2017 a 2020</i>	x		<p>Em 2017 emitimos 168 registros de ISBN e 7 registros ISSN. Em 2018 emitimos 154 registros de ISBN, 5 registros de ISSN e 745 registros de DOI. Em 2019 emitimos 134 registros de ISBN, 7 registros de ISSN e 346 registros de DOI. Em 2020 até o mês de setembro, emitimos 83 registros de ISBN, 4 registros de ISSN e 230 registros de DOI. Durante o período de 2020 fizemos os lançamentos online das seguintes obras: “Violências e resistências: estudos de gênero, raça e sexualidade”; “O sociólogo vai ao cinema”; e do nosso primeiro E-book bilíngue “A multidimensionalidade do envelhecimento: conhecer para cuidar”.</p>	



2	<i>Contrato com a Fundação de Apoio</i>	x		EDUFPI criou e implantou o Projeto de Apoio à	
				Produção e Divulgação Editorial e Cultural da Universidade Federal do Piauí, um projeto de extensão que permitiu que a Fundação Cultural de Fomento à Pesquisa, Ensino, Extensão e Inovação – FADEX faça a operacionalização das atividades da Editora, buscando a interação com instituições e parcerias, possibilitando a integração com outros segmentos da sociedade e trazendo para a UFPI a oportunidade de novos investimentos na instituição. Essa parceria garantiu à EDUFPI a possibilidade de fazer	



2	<i>Contrato com a Fundação de Apoio (cont.)</i>	x		EDUFPI criou e implantou o Projeto de Apoio à	
				comercialização dos livros mediante pagamento em cartão de crédito, vendas online, firmar parcerias e ter uma maior participação em eventos. O período de prorrogação de vigência do contrato estendeuse até 31/12/2019, no entanto a EDUFPI entrou com processo administrativo solicitando a novo contrato com a FADEX para o período de 2020 a 2021. Nesse sentido, está em plena vigência, no ano de 2020, o novo contrato entre a EDUFPI e a FADEX que tem possibilitado a gestão do fluxo financeiro da editora.	

Participação em feiras, bienais e encontros nacionais.

Em 2017 a Edufpi participou das seguintes feiras:

- * Salão do Livro do Piauí – SALIPI
- * Salão do Livro de Bom Jesus - SALIBOM
- * Bienal do Rio de Janeiro (RJ)
- * Encontro Anual da Associação das Editoras Universitárias (ABEU) em Foz do Iguaçu (PR), no qual a EDUFPI foi homenageada pelos seus 25 anos.
- * Salão do Livro do Dirceu – SALICEU
- * Feira do Livro de Codó - MA.



Em 2018 a Edufpi participou das seguintes feiras:

- * Salão do Livro do Piauí – SALIPI.
- * Bienal de São Paulo (SP)
- * XXXI Reunião Anual da Associação Brasileira de Editoras Universitárias (ABEU) em Petrópolis-RJ.
- * 14º Encontro de Profissionais de Administração do Piauí - ENAPI.
- * Salão do livro de Valença - SALIVA.

Em 2019 esteve presente nos seguintes eventos:

- * XXXII Reunião Anual da Associação Brasileira de Editoras Universitárias (ABEU) em Porto Alegre- RS.
- * Salão do Livro do Piauí - SALIPI.
- * Salão do Livro de Valença - SALIVA.
- * Salão do livro de Bom Jesus - SALIBOM.
- * Salão do livro de Parnaíba – SALIPA
- * Bienal do Rio de Janeiro.

Em 2020, devido à pandemia do COVID-19, não ocorreram as feiras de livros que tradicionalmente participamos, inclusive a mais importante de todas para nós, o Salão do Livro do Piauí – SALIPI.

Doações

Cumprindo seu papel de contribuir para a difusão do conhecimento, em 2017 a Edufpi fez doações de 2.249 livros, em 2018 foram 1.998 livros, e em 2019 foram doados 1.846 livros. Entre os contemplados com as publicações estão: Bibliotecas públicas nacionais, estaduais e municipais.

Atuação em conjunto com a Gráfica Universitária

- Em 2017 a EDUFPI publicou 21 títulos com recursos totais por meio da Gráfica Universitária da UFPI, sendo 11.167 exemplares impressos.
- Em 2018 foram 17 títulos, sendo 6.438 exemplares impressos.
- Em 2019 foram 13 títulos, sendo 3.987 livros impressos.

- Nos meses iniciais de 2020, a EDUFPI publicou a obra “Economia e Desenvolvimento do Piauí”, tendo recebido 160 exemplares da Gráfica Universitária, embora algumas obras estivessem aprovadas para publicação junto à Gráfica Universitária, não foi possível seguir com o processo devido a suspensão das atividades gráficas, por ocasião da Pandemia do Covid-19.



Trabalhando em conjunto com a Superintendência de Comunicação da UFPI, pretende garantir celeridade à tramitação dos processos dentro da Editora. Outras metas são a criação de selos para áreas específicas de conhecimento e o lançamento de editais para publicações, seleções de obras e premiações.

Para melhorar a forma de comunicação com o público e com o contexto cultural da cidade, pretende atuar em parceria com a Coordenação de Comunicação Social da UFPI e com a Rádio Universidade FM, indicando autores para entrevistas e divulgando as publicações.

Em 2020, fizemos impressões de livros junto à Gráfica Universitária. O Diretor da editora foi entrevistado pela Rádio Universitária sobre as ações da editora durante o período da pandemia.

Distribuição

A distribuição das obras publicadas é também um ponto a ser melhorado constantemente. Nos próximos anos a EDUFPI buscará a participação de mais feiras e eventos locais, nacionais e internacionais, garantindo uma atenção especial ao Salão do Livro do Piauí, Bienal do Rio de Janeiro, Bienal de São Paulo, Bienal de Brasília, Feira Internacional de Guadalajara e Feira Internacional de Frankfurt, por intermédio da ABEU.

Recursos humanos e equipamento

A EDUFPI tem ainda como meta a reformulação dos recursos humanos da Editora e Livraria Universitárias com a lotação de diagramadores, técnico em contabilidade, revisores, capas e outros profissionais que atuem na EDUFPI, dedicando-se principalmente a atingir os presentes objetivos da Editora.

Para auxiliar no trabalho desses profissionais, há a necessidade imperativa de equipamentos, especialmente de uma impressora A3 Color.

Espaço Físico

Nestes últimos anos, dado ao aumento da produção editorial, verificou-se a formação de grandes estoques de obras não comercializadas apesar da política de distribuição ter sido ampliada. Isto impactou de forma negativa o espaço da Livraria Universitária, uma vez que parte do estoque fica visível a qualquer pessoa que adentra o recinto, criando um problema estético e de acesso dos clientes ao próprio mostruário de obras da livraria. Tornou-se então urgente uma solução para o problema, que a nosso ver pode ser resolvido através da construção de um espaço com intuito de guardar esse estoque, preferencialmente dentro do espaço Rosa dos Ventos.



Em 2020, em parceria com a Biblioteca Central da UFPI, conseguimos um espaço para guardar nosso estoque, que tornou possível uma grande mudança estética no espaço da livraria universitária.

Conclusão

Considerando os números apontados pelo relatório referente às ações da Editora nos anos 2017, 2018, 2019 e 2020, que utilizamos para efeito comparativo, vê-se que, apesar da crise financeira pela qual passou a UFPI no ano de 2019 e ainda, a grande crise gerada pela Pandemia em 2020, conseguiu manter de forma significativa o ritmo do nosso trabalho.

O indicador mais importante para nossa Editora é o número de registros de ISBN, junto à Biblioteca Nacional e Câmara Brasileira do Livro, que inclui praticamente todas as publicações que de várias formas receberam o apoio da Editora. Em 2019, 134 publicações receberam este registro, e até setembro de 2020 foram 83 registros, o que prova a grande demanda da comunidade universitária e cultural piauiense pelo aval deste órgão. Note-se também o alentado número de doações a dezenas de instituições e a participação, nos últimos anos, em feiras e salões de livros, inclusive participamos de quase todos os eventos deste tipo que ocorrem no Estado, com exceção em 2020, uma vez que fomos impedidos devido ao estado de pandemia mundial.



4.4.2. PROPOSTAS DE OBJETIVOS E METAS PARA O RELATÓRIO DE GESTÃO 2020.

Temas Estratégicos

- 1- **Ensino:** *Promover uma educação de excelência e princípios inovadores;*
- 2- **Pesquisa e Inovação:** *Fortalecer a pesquisa e inovação acadêmica;*
- 3- **Gestão e Governança:** *Aperfeiçoar os processos e a eficiência administrativa e gestão financeira;*
- 4- **Extensão e Cultura:** *Desenvolver políticas de extensão e práticas culturais;*
- 5- **Gestão de Pessoas:** *Aprimorar as estratégias de gestão e desenvolvimento de pessoal;*
- 6- **Sustentabilidade:** *Consolidar os princípios de sustentabilidade (Ecologicamente correto, Economicamente viável, Socialmente justo, Culturalmente diverso);*
- 8- **Tecnologia e Comunicação:** *Proporcionar soluções de tecnológicas da informação e fortalecer a comunicação interna e externa;*
- 9- **Internacionalização:** *Oportunizar a internacionalização universitária;*
- 10- **Infraestrutura:** *Promover melhorias e manutenção da infraestrutura física universitária;*
- 11- **Assistência estudantil :** *Fortalecer os programas de assistência estudantil.*

01	TEMA ESTRATÉGICO	4 - Extensão e Cultura	
	01	OBJETIVO	Melhorar a divulgação e distribuição de obras publicadas pela EDUFPI, fortalecendo a integração entre a Universidade, a sociedade e o mercado.
	METAS INDICADOR		
01	Trabalhar em conjunto com a Superintendência de Comunicação Social e órgãos anexos, como a Coordenadoria de Comunicação Social, Rádio Universitária e Gráfica da UFPI.		
02	Ampliar a participação nas feiras locais, nacionais e internacionais; Formar parcerias com outras editoras universitárias e editoras locais e nacionais para melhor distribuição das obras.		



02	TEMA ESTRATÉGICO	7- Tecnologia e Comunicação
-----------	-------------------------	------------------------------------

01	OBJETIVO	Implantar um sistema para gestão do livro eletrônico pela EDUFPI.
-----------	-----------------	---

METAS	
01	Criação de uma plataforma do tipo OJS, em que seja possível emitir tanto o acesso aberto quanto a venda online.

03	TEMA ESTRATÉGICO	3- Gestão e Governança
-----------	-------------------------	-------------------------------

01	OBJETIVO	Reformular a Editora e Livraria Universitárias
-----------	-----------------	--

METAS	
--------------	--

01	Expandir a produção e a comercialização de obras publicadas pela EDUFPI em 100%.
-----------	--

04	TEMA ESTRATÉGICO	9- Infraestrutura
-----------	-------------------------	--------------------------

01	OBJETIVO	Reformar e ampliar o espaço utilizado pela Livraria Universitária da UFPI
-----------	-----------------	---

METAS	
01	Tornar uma livraria com espaço suficiente para permitir o acesso da comunidade acadêmica aos livros publicados pela EDUFPI, e outras editoras locais e nacionais que venham a ser expostos.



05	TEMA ESTRATÉGICO	5- Gestão de pessoas	
	01	OBJETIVO	Melhorar a qualificação da equipe, fortalecendo as suas habilidades e o crescimento profissional dos servidores lotados no órgão.
	METAS		
01	Qualificação do corpo técnico nas habilidades próprias da editora.		

CONCLUSÃO	ANÁLISE DESCRITIVA DO IMPACTO DO PLANEJAMENTO REALIZADO NO CONTEXTO DA POLÍTICA INSTITUCIONAL
	Esperamos que com este planejamento detalhado, possamos em 2021, atuar de forma mais eficiente e eficaz, seguindo a estratégia escolhida nas áreas críticas de ação da Editora. Como o PDI e as metas acima descritas somente serão implantadas a partir deste ano, não há como prever ainda o impacto do planejamento realizado recentemente.

6. Referências

BRASIL, **Decisão Normativa - TCU nº 187**, de 9 de setembro de 2020. Dispõe sobre a lista de unidades prestadoras de contas em relação ao exercício de 2020 e sobre regras complementares para o relatório de gestão e outros itens da prestação de contas Disponível em: <https://portal.tcu.gov.br/contas/contas-e-relatorios-de-gestao/normas-e-orientacoes-para-contas-do-exercicio-de-2020-e-seguintes.htm>

BRASIL, **Instrução Normativa - nº 84**, de 22 de abril de 2020. Estabelece normas para a tomada e prestação de contas dos administradores e responsáveis da administração pública federal, para fins de julgamento pelo Tribunal de Contas da União, nos termos do art. 7º da Lei 8.443, de 1992, e revoga as Instruções Normativas TCU 63 e 72, de 1º de setembro de 2010 e de 15 de maio de 2013, respectivamente. Disponível em: <https://www.in.gov.br/en/web/dou/-/instrucao-normativa-n-84-de-22-de-abril-de-2020254756795>

UNIVERSIDADE FEDERAL DO PIAUÍ. **Plano de Desenvolvimento Institucional – PDI: 2020-2024**, Teresina, 2020. Disponível em: https://proplan.ufpi.br/images/conteudo/PROPLAN/PDI/PDI_2020_2024_UFPI_vf.pdf

UNIVERSIDADE FEDERAL DO PIAUÍ. **Plano de Desenvolvimento da Superintendência de Comunicação Social (2020-2022)**. Disponível em: https://proplan.ufpi.br/images/conteudo/PROPLAN/PDI/PDU/PDU_SCS_VERSO_FINAL.pdf.