



**RELATÓRIO ANUAL DE ATIVIDADES – EXERCÍCIO 2022**  
SUPERINTENDÊNCIA DE COMUNICAÇÃO SOCIAL

TERESINA, 2023



UNIVERSIDADE  
FEDERAL  
DO PIAUÍ

SCS  
Superintendência  
de Comunicação  
Social

## **DIRIGENTES DA ADMINISTRAÇÃO SUPERIOR**

Gildásio Guedes Fernandes  
Reitor

Viriato Campelo  
Vice-Reitor

Ana Beatriz Sousa Gomes  
Pró-reitora de Ensino de Graduação

Deborah Dettmam Matos  
Pró-reitora de Extensão e Cultura

Evangelina da Silva Sousa  
Pró-reitora de Administração

Luís Carlos Sales  
Pró-reitor de Planejamento e Orçamento

Luiz de Sousa Santos Junior  
Pró-reitor de Pesquisa e Inovação

Regilda Saraiva Dos Reis Moreira Araújo  
Pró-reitora de Ensino de Pós-Graduação

Williams Costa Neves  
Pró-reitor de Assuntos Estudantis e Comunitários



UNIVERSIDADE  
FEDERAL  
DO PIAUÍ

SCS  
Superintendência  
de Comunicação  
Social

## **DIRIGENTES DA UNIDADE E EQUIPE RESPONSÁVEL PELA ELABORAÇÃO DO RELATÓRIO ANUAL**

Samantha Viana Castelo Branco Rocha Carvalho  
Superintendente de Comunicação Social  
scs@ufpi.edu.br / (86) 3215 5956

Cléber de Deus Pereira da Silva  
Diretor da Editora da UFPI  
editora@ufpi.edu.br / (86) 3215 5689 / 3215 5688

Danielle Santos Maciel  
Coordenadora da Coordenadoria de Comunicação Social  
comunicacao@ufpi.edu.br / (86) 3215 5525

Gerson Albuquerque de Araújo Neto  
Diretor da Gráfica da UFPI  
grafica@ufpi.edu.br / (86) 3215 5733 / 3237 2200

Silvio Henrique Vieira Barbosa  
Diretor da Rádio Universitária  
fmuniversitaria967@ufpi.edu.br / (86) 3237 1901 / 3237 1619 / 3237 1934 / 3237 1312 / 3237 1958



## SUMÁRIO

1 INTRODUÇÃO	08
2 ESTRUTURA ORGANIZACIONAL ADMINISTRATIVA DA UNIDADE	12
3 ESTRATÉGIAS E DESEMPENHO DA UNIDADE	22
4 GESTÃO ORÇAMENTÁRIA E FINANCEIRA	47
5 INFRAESTRUTURA	47
6 CONTEÚDO ESPECÍFICO DA UNIDADE	48
7 CONSIDERAÇÕES FINAIS	50
8 REFERÊNCIAS BIBLIOGRÁFICAS	50

## LISTAS DE FIGURAS

Figura 1 - Mapa estratégico da SCS	10
Figura 2 - Cadeia de Valor da SCS	11
Figura 3 - Estrutura Organizacional da SCS	12



## LISTA DE QUADROS

Quadro 1-Rol dos Responsáveis	21
Quadro 1-Acompanhamento de Atividades GRAFUFPI	23
Quadro 2 -Acompanhamento de Atividades COORDCOM	28
Quadro 3 -Acompanhamento de Atividades RÁDIO	26
Quadro 4 -Acompanhamento de Atividades EDUFPI	31



UNIVERSIDADE  
FEDERAL  
DO PIAUÍ

SCS  
Superintendência  
de Comunicação  
Social

## **LISTA DE SIGLAS**

SCS – Superintendência de Comunicação Social

COORDCOM – Coordenadoria de Comunicação Social

EDUFPI – Editora da UFPI

FMUNI – Rádio Universitária

GRAFUFPI – Gráfica da UFPI



## 1. INTRODUÇÃO

A Superintendência de Comunicação Social (SCS) é órgão de direção subordinado diretamente à Reitoria da UFPI, responsável pela gestão de comunicação social de todos os campi da UFPI. É constituída pelos seguintes setores vinculados: Coordenadoria de Comunicação Social; WebTV; Rádio Universitária FM 96,7 e Editora da UFPI – EDUFPI. Compõem, ainda sua estrutura os setores de assessoramento direto: Artes e Criação; Administrativo e Secretaria.

A SCS foi criada em 01 de janeiro de 2013 pela Resolução nº 010/13 do CONSUN e ratificada pela Resolução N.º 013/13. Compete à Superintendência de Comunicação Social:

- I. prestar consultoria e assessoria em matéria de Comunicação Social e Políticas de Comunicação ao Reitor, à Administração Superior e aos demais setores acadêmicos e administrativos e à comunidade universitária;
- II. planejar, elaborar, executar, supervisionar, acompanhar e avaliar as diretrizes de uma política global de comunicação para a UFPI;
- III. apoiar e orientar as atividades de comunicação em unidades e setores da Instituição;
- IV. promover a integração da UFPI com seus públicos prioritários - docentes, servidores técnico-administrativos, alunos e comunidade - em todos os campi, utilizando as estratégias de comunicação adequadas;
- V. atuar na consolidação e disseminação de uma imagem positiva da UFPI junto aos seus públicos prioritários e junto à sociedade em geral.

Os veículos de comunicação e meios de produção sob gestão da SCS são:

- site [www.ufpi.edu.br](http://www.ufpi.edu.br),
- Redes Sociais oficiais “UFPI”,
- WebTV (Youtube e Instagram Vídeos),
- Produtora de vídeos institucionais,
- Redação para coberturas jornalísticas,
- Editora da UFPI (EDUFPI), criada em 1992, pela Resolução CEPEX N.º 041/92;
- Serviço de fornecimento de fornecimento de ISSN e ISBN,
- Lançamentos de obras publicadas pela editora, diretamente ou coedições;
- Livraria Monsenhor Mello,





- Gráfica Universitária da UFPI (GRAFUFPI), indústria gráfica offset,
- Rádio FM Universitária, 96,7 MHz, implantada em 10 de outubro de 2005, ligada à Empresa Brasileira de Comunicação – EBC.

#### 1.1 Missão

A Superintendência de Comunicação Social (SCS) é órgão de direção subordinado diretamente à Reitoria da UFPI prestando assessoria em matéria de Comunicação Social. Tem como principal atribuição planejar, criar, supervisionar, inspecionar e avaliar as diretrizes de uma política global de comunicação para a Universidade Federal do Piauí.

#### 1.2 Visão

A SCS tem por visão “ser reconhecida pelo dinamismo e competência na criação e difusão de conteúdos relevantes, integrados e acessíveis a toda a sociedade utilizando as diferentes, inovadoras e inclusivas plataformas de comunicação”. Seus valores são: responsabilidade, transparência, credibilidade, respeito à diversidade, ética e profissionalismo.

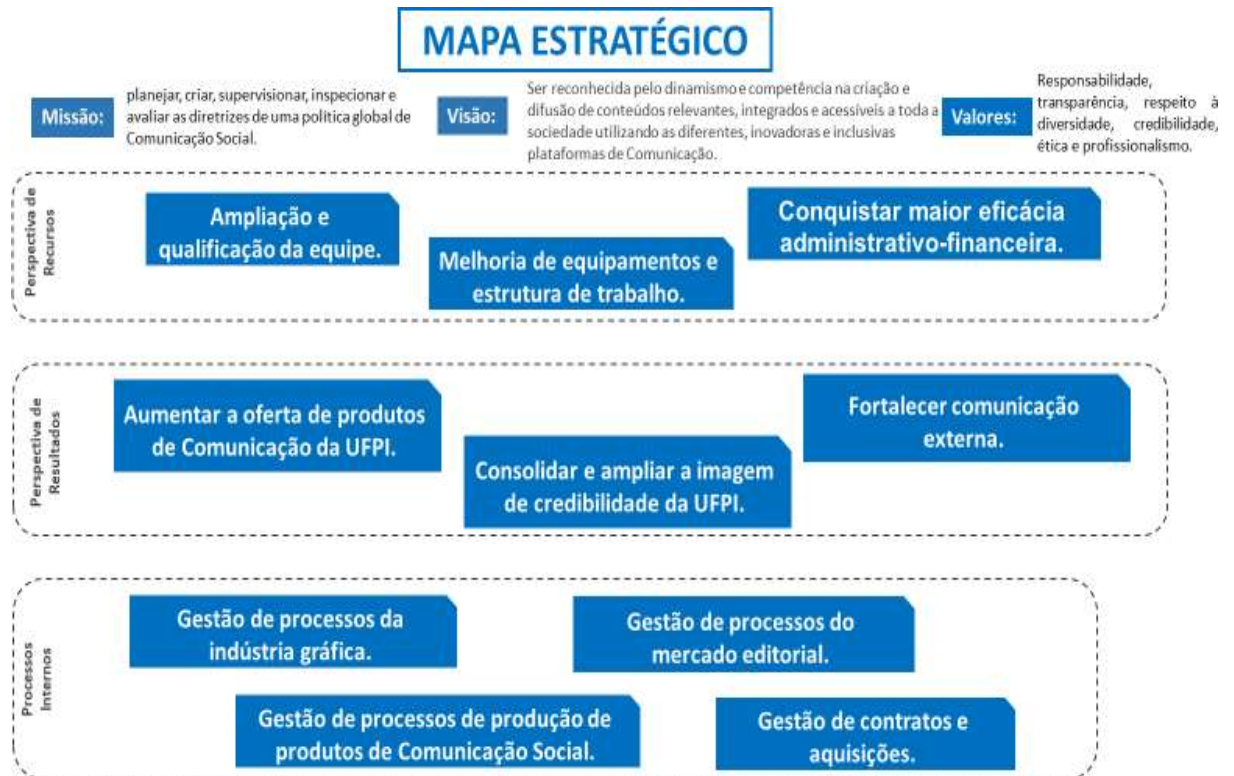
#### 1.3 Valores

Responsabilidade, transparência, respeito à diversidade, credibilidade, ética e profissionalismo.

#### 1.4 Mapa Estratégico

A representação visual estratégica por meio do mapa estratégico exposto na Figura 1 a seguir constante do Plano de Desenvolvimento da Unidade (2020).

Figura 1 – Mapa Estratégico da SCS



### 1.5. Cadeia de Valor

O detalhamento do conjunto de atividades da SCS e seus setores está apresentado na Cadeia de Valor, conforme figura 2, constante do Plano de Desenvolvimento da Unidade (2020).

Figura 2 – Cadeia de Valor da SCS

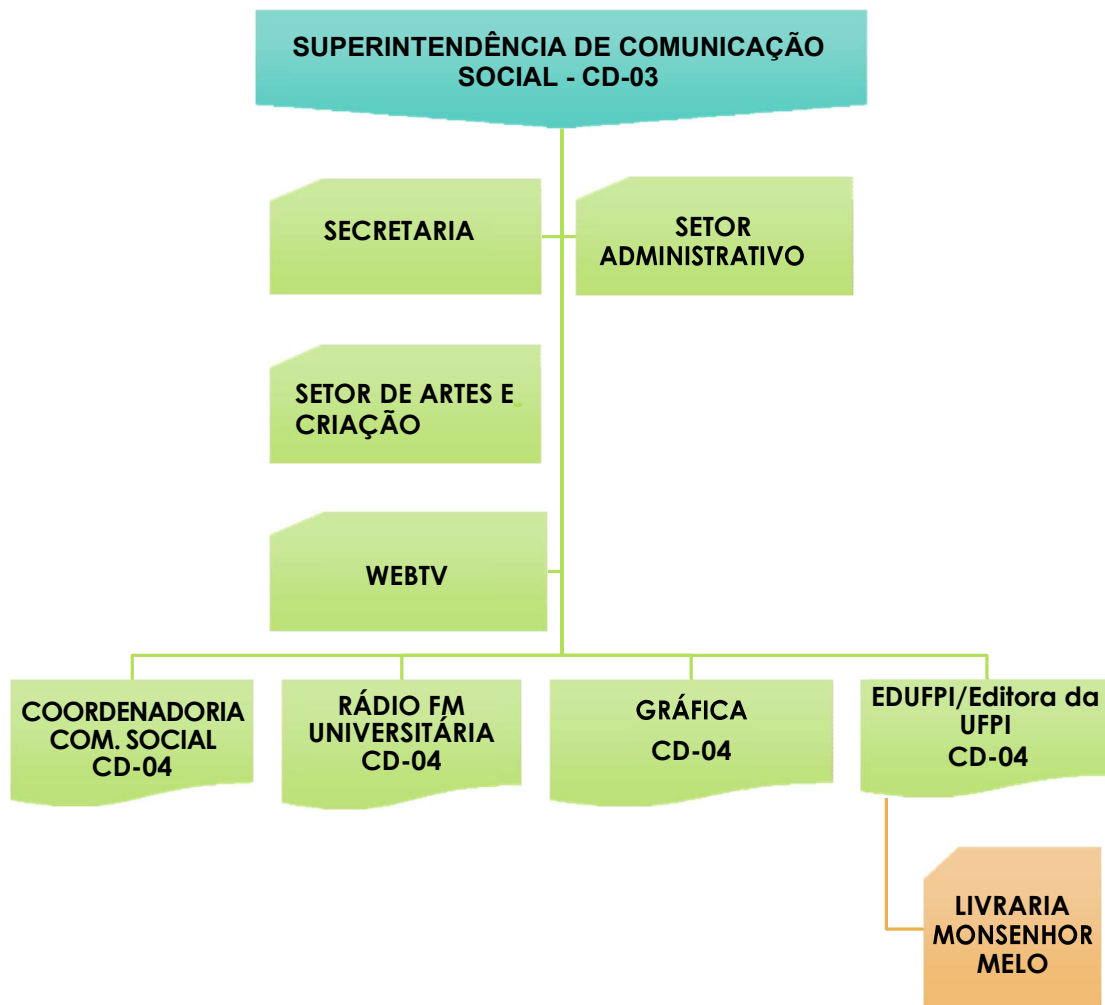
<p><b>MISSÃO</b></p> <p>Planejar, criar, supervisionar, inspecionar e avaliar as diretrizes de uma política global de comunicação para a Universidade Federal do Piauí.</p>	<p><b>MACROPROCESSOS GERENCIAIS</b></p> <ul style="list-style-type: none"> <li>● Gestão de Comunicação Social da IFES</li> <li>● Gestão de Crises de imagem organizacional e de reputação de credibilidade.</li> </ul>	<p><b>VISÃO</b></p> <p>Ser reconhecida pelo dinamismo e competência na criação e difusão de conteúdos relevantes, integrados e acessíveis a toda a sociedade utilizando as diferentes, inovadoras e inclusivas plataformas de comunicação”.</p>	<p><b>MARGEM</b></p> <p>Retorno a sociedade sobre o investimento público na Instituição.</p> <p>Credibilidade da IFES na comunidade interna e externa.</p>
	<p><b>MACROPROCESSOS FINALÍSTICOS</b></p> <ul style="list-style-type: none"> <li>● Produção de conteúdo especializado de Comunicação Social sobre as ações da IFES: texto, vídeo, foto.</li> <li>● Interlocução com a sociedade sobre o investimento na IFES com a gestão de credibilidade junto à veículos de comunicação.</li> <li>● Assessoramento sobre temas de comunicação estratégica junto à Reitoria;</li> <li>● Planejamento de Comunicação de atividades da Pesquisa, Ensino, Extensão e Inovação.</li> <li>● Estabelecer projetos e normativos para a política de comunicação da Instituição na sua relação com a sociedade;</li> <li>● Produzir material e fornecer serviços para difusão da produção científica da UFPI no mercado editorial;</li> <li>● Estabelecer rotinas, normas e regimentos nos setores vinculados.</li> </ul>		

## 2. ESTRUTURA ORGANIZACIONAL ADMINISTRATIVA DA UNIDADE

A estrutura da SCS está desenhada na forma da figura 3 com indicação dos cargos de Direção.

### 2.1. Organograma da SCS

Figura 3 - Organograma





## 2.2. Principais Normas Direcionadoras da Unidade e Competências dos Setores da SCS

A Superintendência de Comunicação Social (SCS), diretamente subordinada à Reitoria, é o órgão responsável pelo planejamento, elaboração, execução, supervisão, acompanhamento e avaliação da política global de Comunicação Social para a UFPI.

A sua estrutura organizacional compreende os setores a seguir:

- I. Gabinete da Superintendência de Comunicação Social - SCS;
- II. Editora da Universidade Federal do Piauí - EDUFPI, vinculada à SCS;
- III. Gráfica Universitária da UFPI - GRAFUFPI, vinculada à SCS;
- IV. Rádio FM Universitária - FMUNI, vinculada à SCS;
- V. Coordenadoria de Comunicação Social - COORDCOM, vinculada à SCS;
- VI. WebTV Universitária - UFPITV, vinculada à SCS;
- VII. Secretaria Administrativa da Superintendência de Comunicação Social.
- VIII. Setor de Editoração, Artes e Criação – EDAC.

### 2.2.1 Coordenadoria de Comunicação Social (COORDCOM)

A COORDCOM foi criada e incorporada à estrutura da SCS pelas Resoluções N.º. 010/2013 e 013/13 do CONSUN.

A Coordenadoria de Comunicação Social - COORDCOM tem por finalidade:

- I. gerir o fluxo de comunicação e informações na instituição, elaborar estratégias de comunicação social no âmbito da UFPI e para projetar a sua imagem na sociedade;
- II. expandir e divulgar as ações da UFPI;
- III. atender as demandas da comunidade acadêmica, utilizando os meios de



comunicação digitais (por meio de site institucional e redes sociais na internet), audiovisuais e impressos.

Parágrafo Único. O órgão é responsável por ampliar as possibilidades de consulta e pesquisas para que o público externo e interno acompanhe as ações administrativas da UFPI, de acordo com a Lei de Acesso à Informação (LAI), N.º 12.527/2011, que regulamenta o direito constitucional de acesso às informações públicas. É, ainda, responsável pelo relacionamento com a imprensa, pelos atendimentos às suas demandas e pelo acompanhamento das informações veiculadas nos veículos de comunicação.

Compete à Coordenadoria de Comunicação Social - COORDCOM:

- I. definir linha editorial, conteúdos, públicos-alvo e canais de comunicação a serem utilizados;
- II. registrar e organizar as informações e notícias a serem difundidas, tanto nas mídias internas quanto nas externas;
- III. criar e manter veículos institucionais de comunicação, sejam impressos, eletrônicos ou digitais, assim como suas interfaces gráficas;
- IV. organizar e manter arquivo impresso, eletrônico e digital de informações relevantes para a comunicação da UFPI;
- V. apoiar a comunidade universitária nas questões de comunicação;
- VI. gerir a comunicação interna, através dos meios de comunicação disponíveis, com o objetivo de promover a integração dos servidores da UFPI e a imagem da Instituição;
- VII. administrar o site institucional e demais meios de comunicação institucionais online, inclusive as redes sociais, no que concerne à análise, gestão e manutenção dos conteúdos, de acordo com a política de comunicação estabelecida pela SCS;
- VIII. desenvolver ações de aproximação e de relacionamento com os diversos públicos de interesse, seguindo planejamento estratégico da SCS, em consonância com a missão da UFPI;



IX. Todos os incisos anteriores devem ser executados em consonância com a Superintendência de Comunicação Social (SCS).

#### 2.2.2. Editora Universitária da UFPI (EDUFPI)

A Editora da UFPI (EDUFPI) foi criada em 1992, pela Resolução CEPEX N.º 041/92, reestruturada em 2006 e incorporada à estrutura da SCS em 2013.

A EDUFPI tem por objetivo estimular a produção escrita, difundir a produção acadêmica nos campos científico, tecnológico, didático e literário, bem como, efetuar intercâmbio com as entidades editoriais visando a coedição, a tradução, divulgação e distribuição da produção escrita. Tem como finalidade principal a difusão da produção científica da Universidade, constituindo-se num canal de comunicação com a sociedade, bem como com a própria instituição. Neste processo, há uma reciprocidade de influências que resulta não só no enriquecimento das partes envolvidas, como no estabelecimento de novas políticas acadêmicas.

As atividades editoriais da UFPI iniciaram ainda na década de 70, através da Gráfica Universitária, onde foram editadas as primeiras obras publicadas pela Universidade. Posteriormente, foi criado o Conselho Editorial, em 1992, com o objetivo de instituir um órgão superior consultivo e deliberativo em matéria de editoração na UFPI.

Em 1993, foi dado um passo decisivo, com a criação da Editora Universitária que possui o papel institucional de estimular a produção acadêmica e promover a difusão do conhecimento, canalizando a produção intelectual da comunidade universitária. A EDUFPI, na sua função de difusora do conhecimento produzido pelos pesquisadores da UFPI, já contabiliza mais de 400 títulos publicados nas diversas áreas temáticas e dispõe de uma livraria própria, onde comercializa, além de sua produção, a de mais 60 outras instituições universitárias e algumas editoras privadas de todo o Brasil.

A Editora da Universidade Federal do Piauí - EDUFPI tem por finalidade:

I. editoração de livros, cumprindo a política editorial traçada pelo seu Conselho Editorial.



Compete à Editora da Universidade Federal do Piauí - EDUFPI:

- I. planejar, organizar, dirigir, coordenar, supervisionar e controlar as atividades inerentes à editora, bem como delegar competência de acordo com as necessidades internas do órgão;
- II. representar a Editora junto à Universidade e fora dela;
- III. executar as decisões do Conselho Editorial;
- IV. propor à Superintendência de Comunicação Social quadro de pessoal da Editora, bem como suas alterações;
- V. constituir comissões internas para estudo de assuntos que interessem ao órgão ou para execução de projetos específicos;
- VI. propor a aquisição de material e equipamentos necessários ao funcionamento da Editora;
- VII. propor e pronunciar-se a respeito de celebração de convênios, contratos e licitações inerentes à área;
- VIII. assessorar o Conselho Editorial na definição de um plano anual de edições;
- IX. elaborar relatório anual das atividades exercidas;
- X. fixar tiragem das edições e estabelecer a cota destinada à divulgação e responsabilizar-se pelo depósito legal;
- XI. coligir, apurar, processar, elaborar, analisar, reunir dados e informações de interesse de sua área de atuação e de suas atividades específicas.

### 2.2.3. Gráfica Universitária da UFPI (GRAFUFPI)

A Gráfica Universitária da UFPI (GRAFUFPI) é órgão singular oficialmente vinculado à SCS/ UFPI, conforme recente reorganização administrativa promovida pela Resolução N.º 013/ 2013, de 19.02.2013.

A Gráfica Universitária da UFPI - GRAFUFPI tem por finalidade:

- I. desenvolver uma política de produção e reprodução de artefatos e serviços gráficos, com qualidade, necessários ao uso institucional, em meio impresso, de interesse do ensino, da pesquisa, da extensão, da internacionalização e da inovação, oferecendo modelos de produtos gráficos.
- II. executar serviços gráficos de interesse da Universidade e, havendo





disponibilidade, realizar serviços gráficos para terceiros mediante convênios e/ou contratos.

Compete à Gráfica Universitária da UFPI - GRAFUFPI:

- I. planejar, organizar, dirigir, coordenar, supervisionar e controlar as atividades inerentes à Gráfica, bem como delegar competências de acordo com as necessidades internas do órgão;
- II. produzir trabalhos gráficos nos segmentos de impressão promocional para eventos institucionais, expediente / administrativo, editorial, digital e offset da UFPI, conforme planejamento e autorização da Superintendência de Comunicação Social;
- III. representar a Gráfica junto à Universidade e fora dela;
- IV. propor à Superintendência de Comunicação Social quadro de pessoal da Gráfica, bem como suas alterações;
- V. propor e gerenciar a aquisição de material e equipamentos necessários ao funcionamento da Gráfica;
- VI. produzir e reproduzir obras técnicas e material editorial, conforme aprovação e encaminhamento da EDUFPI, por meio do Conselho Editorial e da SCS;
- VII. imprimir provas de concursos e seleções da UFPI, por meio de cessão temporária e extraordinária do parque gráfico e pessoal para setor competente e especializado da IES, conforme agendamento e planejamento prévio junto a SCS;
- VIII. elaborar relatório anual das atividades exercidas;
- IX. fixar tiragem dos materiais junto à SCS;
- X. coligir, apurar, processar, elaborar, analisar, reunir dados e informações de interesse de sua área de atuação e de suas atividades específicas;
- XI. buscar excelência em conteúdos e linguagens, além de desenvolver formatos criativos e inovadores, constituindo-se em centro de inovação e formação de talentos.

#### 2.2.4. Rádio FM Universitária

A Rádio FM Universitária, 96,7 MHz foi implantada em 10 de outubro de 2005 quando a Empresa Brasileira de Comunicação – Radiobrás – por meio do convênio RDB/DIJUR/N.054/2005, autorizou a Universidade Federal do Piauí a estabelecer as condições de operações dos serviços de radiodifusão de sons. Desde então, a



comunidade acadêmica, em especial a Administração Superior, servidores e professores da Universidade Federal do Piauí não mediram esforços a fim de concretizar o projeto.

Com a criação da Empresa Brasil de Comunicação (EBC), em 2007, a empresa corresponde à união do patrimônio da Empresa Brasileira de Comunicação (Radiobrás) e da Associação de Comunicação Educativa Roquette Pinto (ACERP), a FM Universitária passa a estar ligada a EBC.

No final de 2008, com o prefixo ZYX 844, a Rádio FM Universitária, 96,7 MHz, inicia as transmissões em fase experimental, tendo como equipe inicial, o professor Paulo Henrique Gonçalves de Vilhena Filho, diretor da Rádio e Renato Basílio Soares, diretor de programação.

Em 09 de setembro de 2011, o prédio da Radio Universitária foi inaugurado em uma cerimônia transmitida ao vivo. O descerramento da placa foi feito em conjunto pelo reitor da época, prof. Dr. Luiz de Sousa Santos Júnior, pelo Diretor da Rádio, pelos Reitores das Universidades Federais do Ceará e Rural de Pernambuco, professores Jesualdo Farias e Walmar Correa de Andrade, representando todos os reitores que se encontravam em Teresina participando do Encontro de Reitores do Nordeste, e por Deusdeth Nunes – o Garrincha. A data marcou também fim da fase experimental.

A Rádio FM Universitária tem por finalidade:

I. oferecer ao público uma programação plural, ética e comprometida com práticas educativas, artísticas e informativas, que possibilitem uma formação crítica, cultural e cidadã dos ouvintes, ao difundir conhecimentos e valores que contribuam para o desenvolvimento econômico, político, social e cultural do Piauí, observados os princípios e objetivos na legislação em vigor no Brasil.

Compete à Rádio FM Universitária:

I. servir de campo de laboratório prático e de estágio curricular ao curso de Graduação em Comunicação Social - habilitação em Jornalismo; campo de pesquisa do Programa de Pós-Graduação em Comunicação - PPGCOM e eventual campo de estágio a outros cursos de graduação da UFPI, desde que acordado com a Direção da Rádio e



com a Superintendência de Comunicação Social;

- II. oferecer mecanismos para debate público acerca de temas de relevância local, regional, nacional e internacional;
- III. desenvolver a consciência crítica do ouvinte, mediante programação educativa, artística, cultural, informativa, científica e promotora de cidadania;
- IV. fomentar a construção da cidadania, a consolidação da democracia e a participação na sociedade, garantindo o direito à informação, à livre expressão do pensamento, à criação e à comunicação;
- V. cooperar com os processos educacionais da própria UFPI, bem como dos demais sistemas de ensino e de formação do cidadão;
- VI. apoiar processos de inclusão social e socialização da produção de conhecimento, garantindo espaços para exibição de produções regionais;
- VII. buscar excelência em conteúdos e linguagens, além de, desenvolver formatos criativos e inovadores, constituindo-se em centro de inovação e formação de talentos;
- VIII. direcionar sua produção e programação pelas finalidades educativas, artísticas, culturais, informativas, científicas e promotoras da cidadania, sem com isso retirar seu caráter competitivo na busca do interesse em atrair o maior número de ouvintes;
- IX. promover parcerias e fomentar produção de áudio nacional, contribuindo para a expansão de sua produção e difusão, inclusive, se houver disponibilidade, para terceiros, mediante convênios e/ou contratos;
- X. estimular a produção e garantir a veiculação, inclusive na rede mundial de computadores (world wide web – www), de conteúdos interativos, especialmente aqueles voltados para a universalização da prestação de serviços públicos;
- XI. promover e estimular a formação e o treinamento de pessoal especializado, necessário às atividades de radiodifusão, comunicação e serviços conexos;
- XII. prestar serviços no campo de radiodifusão, comunicação e serviços conexos,



UNIVERSIDADE  
FEDERAL  
DO PIAUÍ

SCS  
Superintendência  
de Comunicação  
Social

inclusive para transmissão de atos e matérias da UFPI e do Governo Federal.



## 2.3 Rol de Responsáveis

Quadro 1 – Rol de Responsáveis - SCS

UNIDADE/ SUBUNIDADE	FUN ÇÃO	N.º ATO REITORIA DE DESIGNAÇÃO	NOME	CARGO	E-MAIL INSTITUCIONAL	TELEFONE INSTITUCIONAL
SUPERINTENDÊNCIA DE COMUNICAÇÃO SOCIAL	CD- 03	N.º 431/22, de 05/03/2022	Samantha Viana Castelo Branco Rocha Carvalho	SUPERIN- TENDENTE	scs@ufpi.edu.br	(86) 3215 5956
COORDENADORIA DE COMUNICAÇÃO SOCIAL	CD- 04	N.º 1115/20, de 30/11/2020	Danielle Santos Maciel	COORDENA DOR	comunicacao@ufpi.edu.br	(86) 3215 5525
GRÁFICA DA UFPI	CD- 04	N.º 1141/20, de 04/12/2020	Gerson Albuquerque de Araújo Neto	COORDENA DOR	grafica@ufpi.edu.br	(86) 3215 5733 / 3237 2200
RÁDIO UNIVERSITÁRIA	CD- 04	N.º 1162/20, de 07/12/2020	Silvio Henrique Vieira Barbosa	COORDENA DOR	fmuniversitaria967 @ufpi.edu.br	(86) 3237 1901 / 3237 1619 / 3237 1934 / 3237 1312 / 3237 1958
EDITORA DA UFPI	CD- 04	N.º 1140/20, de 04/12/2020	Cléber de Deus Pereira da Silva	COORDENA DOR	editora@ufpi.edu.br	(86) 3215 5689 / 3215 5688



UNIVERSIDADE  
FEDERAL  
DO PIAUÍ

SCS  
Superintendência  
de Comunicação  
Social

### **3. ESTRATÉGIA E DESEMPENHO DA UNIDADE**

As atividades realizadas pela SCS e seus setores vinculados estão demonstradas a seguir, conforme indicativos descritos no Plano de Desenvolvimento Institucional 2020/2024 e no Plano de Desenvolvimento da Unidade 2020/2022.

#### **3.1. Acompanhamento de Objetivos e Metas**

Cada subunidade apresenta, em seu Painel de Acompanhamento do Plano de Metas, o andamento dos objetivos e metas no ano de 2022. Seguem os Quadros 01 ao 04.



Quadro 2 - Acompanhamento de Atividades da GRAFUFPI

PAINEL DE ESTRATÉGIAS E PLANO DE AÇÕES									
UNIDADE	GRÁFICA UNIVERSITÁRIA	ANO	2020						
IdPDT <sup>1</sup>	META	Alterar o modelo de negócio de prestação de serviços, aumentar a clientela interna e abrir atendimento para públicos externos. Conquistar maior eficácia administrativo-financeira.							
1		ESTRATÉGIA	PLANO DE AÇÕES	ATRIBUIDO <sup>2</sup>	ORIGEM <sup>3</sup>	ACOMPANHAMENTO			
		1º Trimestre	2º Trimestre	3º Trimestre	4º Trimestre		FINALIZADA (Sim/Não)	SITUAÇÃO	
1.1	Estabelecer parcerias e promover a carta de serviços do setor, para a comunidade interna e externa					Criar minutas de novo regimento	Gráfica	PDI	0%
IdPDT	META	Aumentar a capacidade produtiva, os tipos de artefatos e acabamentos produzidos pela Gráfica da UFPI, melhorar a qualidade dos produtos, diminuir o tempo de produção, com maior eficiência produtiva e operacional; implementar o serviço de Impressão Digital							
2									
2.1	Envidar esforços para a aquisição de novos equipamentos, softwares e serviços	Oficializar documento. Manter os contratos de manutenção					Gráfica / SCS / PRAD	PDI / Relatórios de gestão	100%



2.2	Capacitar os técnicos do setor	Levantar demandas específicas				Gráfica / SCS	PDI / Relatórios de Gestão	100,00%
2.3	Reestruturar os setores de trabalho, criando e extinguindo divisões				Criar minutas de novo regimento	Gráfica / SCS	PDI / Relatórios de Gestão	0%
<b>IdPDT</b>	<b>META</b>	<b>Criar e implementar alternativas de financiamento para o setor, visando maior sustentabilidade e menor dependência do orçamento geral da UFPI; criar mecanismos internos de gestão orçamentária</b>						
3								
3.1	Estabelecer convênio com Fundações de Apoio (FADEX), de Pesquisa (FAPEPI) entre outras				Elaborar documento	Gráfica / SCS	PDI	0%
3.2	Criar um CNPJ próprio para a Gráfica				Oficializar documento	Gráfica / SCS / PRAD	PDI	0%
<b>IdPDT</b>	<b>META</b>	<b>Construir ou reformar a atual estrutura física predial em consonância com as normativas (segurança operacional, do trabalho). Inovar no projeto para a construção de um setor industrial gráfico sustentável.</b>						
4								
4.1	Planejar a necessária reformulação da estrutura predial para abrigar a Gráfica da UFPI, seguindo critérios de	- Oficializar Documento.				Gráfica / SCS / PREUNI	PDI / Relatórios de Gestão	30%





	economicidade, sustentabilidade financeira e ecológica, como também a manutenção constante desta estrutura. Inserir no projeto estrutural monitoramento por câmeras nas áreas externas, recepção, corredores e de produção.	- Reunir informações e estudos técnicos.  - Planejar junto a SCS e PREUNI. Realizar reforma e ajustes prediais.						
4.2	Com a troca dos aparelhos de ar-condicionado modelo janela por splits, o consumo de energia elétrica foi reduzido, e houve significativa melhoria acústica.	Executar atividades				Gráfica / PREUNI	PDI	100%
<b>IdPDT</b>	<b>META</b>	<b>Aumentar a equipe para atender satisfatoriamente às necessidades de produção gráfica atuais, nos setores já criados, como também para as demandas emergentes, seguindo as mais modernas práticas do setor.</b>						
<b>5</b>								
5.1	Recuperar a equipe da Gráfica por meio de concurso público para os cargos efetivos e	Oficializar documento e deliberar com				Gráfica / SCS	PDI / Relatórios de Gestão	0%



	vagas abertas por aposentadoria e falecimento	a SCS						
5.2	cuidar, de modo continuado, da saúde do trabalhador do ambiente gráfico, que é insalubre	Oficializar documento junto à SRH				Gráfica / SCS / SRH	PDI	100%
5.3	Criar um campo de estágio e/ou bolsa trabalho, para alunos de graduação, em diferentes áreas e atuação, nas atividades do setor.	Realizar seleção de bolsistas				Gráfica / SCS	PDI	100,00%
<b>IdPDT</b>	<b>META</b>	<b>Definir estratégias inovadoras de formação e utilização dos serviços; consumo e reutilização sustentáveis de espaços, insumos e efluentes; e bem-estar e saúde para os servidores</b>						
<b>6</b>								
6.1	Criar e aprovar programa de Extensão na área de criação, design, produção gráfica e editorial para a comunidade universitária					Criar minutas de projeto		0%
6.2	Criar Programa de Pesquisa e Extensão de Gerenciamento Ambiental e tratamento dos resíduos gráficos: Reciclagem					Criar minutas de projeto		0%



	de Papel, resíduos sólidos e efluentes químicos							
6.3	Abrir a gráfica para visitação técnica. Projeto piloto já em andamento desde 2018.	Continuar o projeto piloto.						0%



Quadro 3 - Acompanhamento de Atividades da COORDCOM

7	TEMA ESTRATÉGICO		TECNOLOGIA E COMUNICAÇÃO		
OBJETIVO					
Item	Cenário em 2021	Meta 2022	Concluído (Sim/ Não)	Evidenciar (indicadores, links de editais, motivos de não conclusão)	Grau de Eficácia (Proporcional: realizado/planejado)
7.1	100%	Ampliar número de pesquisas da UFPI para ampla divulgação em seus meios internos e externos de comunicação		Meta atingida com incremento no número de notícias e matérias especiais publicadas no site da UFPI, chegando a 1.236 artigos na categoria “últimas notícias”; e 1989 publicações em “editais-UFPI”. Já nas principais redes sociais da Universidade, os números são: Instagram - 373 post’s e Twitter - 105 post’s.	<b>100%</b>
7.2	100%	Utilização intensiva dos meios de comunicação da UFPI para propagação de informações relacionadas a publicações científicas e culturais.		Meta atingida conforme justificativa numérica apresentada acima. Destaca-se que, com a volta às aulas presenciais, foi possível intensificar a produção de material audiovisual na Universidade, com foco nas redes sociais digitais.	<b>100%</b>
7.3	100%	Divulgar, por meio dos meios internos e externos, atividades da UFPI relacionadas a Internacionalização		Meta alcançada conforme ágil atendimento de publicações de notícias sobre diversas oportunidades de bolsas de internacionalização para o público ufpiano.	<b>100%</b>



7.4	100%	Fortalecimento de campanhas educativas, por meio dos canais de comunicação da UFPI para		Com a volta das atividades presenciais de forma plena, foi possível intensificar a produção de campanhas com objetivos diversos. Além de conteúdo em posts estáticos, destacam-se vídeos postados nas redes da UFPI para acolhimento e informes sobre serviço disponíveis aos calouros, além de cuidados com a saúde por conta da Pandemia.	100%
	100%	Procurar o melhoramento das instalações para o melhor atendimento das demandas da pasta		Embora perdurem as restrições orçamentárias que limitam reformas, ou a aquisição de equipamentos necessários para incrementar o trabalho no setor, foi possível, em alinhamento com o STI, receber 3 notebooks novos e monitores. Houve também reposicionamento de mesas e computadores para oferecer maior conforto às equipes.	100%
	0%	Fazer levantamento de qual corpo técnico de servidor o órgão estará necessitando e buscar a ampliação para o melhoramento no atendimento das demandas.		Por força de decreto do Governo Federal (Nº 10.185, de 20 de dezembro de 2019), que extinguiu cargos e proibiu novos concursos para aqueles ainda vigentes no Poder Executivo, a Coordcom segue impossibilitada de ampliar seu quadro de servidores. <a href="https://www.in.gov.br/en/web/dou/-/decreto-n-10.185-de-20-de-dezembro-de-2019-234755397">https://www.in.gov.br/en/web/dou/-/decreto-n-10.185-de-20-de-dezembro-de-2019-234755397</a>	Não se aplica



	100%	Procurar, por meio de treinamentos, o melhoramento técnico profissional.		Para compreender a necessidade de melhoramento técnicos dos servidores, houve constante interlocução da coordenação com os trabalhadores a fim de viabilizar oportunidades de cursos e treinamento para aperfeiçoar atividades de comunicação.	<b>100%</b>
--	------	--	--	--	-------------



Quadro 4 - Acompanhamento de Atividades da Rádio

UNIDADE				RÁDIO UNIVERSITÁRIA	
1	TEMA ESTRATÉGICO			DIVULGAÇÃO DE ATIVIDADES ACADÊMICAS	
OBJETIVO		Fortalecer a comunicação externa			
Item	Cenário em 2021	Meta 2022	Concluído (Sim/ Não)	Fortalecer a comunicação externa	Grau de Eficácia (realizado/planejado (Proporcional))
1.1	50%	Divulgar através de entrevistas, spots, notícias e programas: plano de sustentabilidade da UFPI, a política de valorização a cultura e extensão, os cursos de extensão, a política de estímulo a mobilidade eficiente na UFPI, os programas de ação afirmativa voltados para igualdade social, racial e diversidade cultural	Sim	A principal estratégia definida para o ano de 2022 foi a criação do programa Revista Universitária, transmitido ao vivo às sextas-feiras, concentrando as notícias ligadas à UFPI e já transmitidas ao longo da semana pelos demais programas da Rádio Universitária.	100%

2	TEMA ESTRATÉGICO			ESTRUTURA FÍSICA	
OBJETIVO		Melhorar estrutura física			
Item	Cenário em 2021	Meta 2022	Concluído (Sim/ Não)	Evidenciar (indicadores, links de editais, motivos de não conclusão)	Grau de Eficácia (realizado/planejado (Proporcional))
2.1	50%	Mapear as necessidades de expansão do espaço físico e melhoria da infraestrutura das demandas da rádio. Ampliar as salas administrativas, adquirir equipamentos e mobiliários modernos e ergonômicos. Construção de espaço físico adequado para função de almoxarifado, bem como alocar equipamentos e materiais inservíveis.	Não	A) Mapeamento realizado, com envio de solicitação à SCS das reformas necessárias, mas ainda não realizadas (pintura externa e interna, troca de isolamento acústico dos estúdios, caixa d'água). B) Equipamentos e mobiliários substituídos ao longo de 2022. C) Inservíveis devolvidos ao patrimônio reaproveitamento.	50%



3		TEMA ESTRATÉGICO		PESSOAL	
OBJETIVO		Reforçar o desenvolvimento individual, promovendo as potencialidades das pessoas e aprimorando a compreensão da função social e profissional do trabalho no serviço público de forma integrada com os objetivos institucionais.			
Item	Cenário em 2021	Meta 2022	Concluído (Sim/ Não)	Evidenciar (indicadores, links de editais, motivos de não conclusão)	Grau de Eficácia (realizado/planejado (Proporcional))
3.1	50%	Promover encontros, cursos e eventos entre as Instituições Federais de Ensino Superior (IFES), gerando visibilidade e aprendizado.	Não	A) Realizamos, em abril de 2022, de forma híbrida, o Encontro Nacional de Ensino de Jornalismo, no CCE, Campus Teresina, com total apoio da SCS e da Reitoria, reunindo professores e pesquisadores de todo o Brasil, com ampla participação da UESPI, presente com representantes de seus dois campi com ensino de jornalismo (Teresina e Picos) <a href="https://abejor.org.br/21c-enejor-termina-com-eleicao-da-nova-diretoria/">https://abejor.org.br/21c-enejor-termina-com-eleicao-da-nova-diretoria/</a> B) Participação do Diretor da Rádio no Congresso Brasileiro de Comunicação (Intercom), presencialmente, bem como no RUBRA (Encontro das Rádios Universitárias), virtual. C) Participação do diretor da Rádio no Congresso Mundial de Comunicação, IAMCR (Virtual) D) Participação no encontro nacional das emissoras públicas, na sede da EBC, em Brasília	100%
3.2	50%	Incentivar a capacitação dos servidores.	SIM	Os servidores realizam com frequência os cursos virtuais oferecidos pela plataforma do governo federal.	100%
4		TEMA ESTRATÉGICO		COOPERAÇÃO INTERNACIONAL	
OBJETIVO		Incrementar Cooperação Internacional			
Item	Cenário em 2021	Meta 2022	Concluído (Sim/ Não)	Evidenciar (indicadores, links de editais, motivos de não conclusão)	Grau de Eficácia (realizado/planejado (Proporcional))
4.1	50%	Incrementar ações e projetos de cooperação com as redes de rádios universitárias em nível internacional.	SIM	Visita à duas universidades centro-americanas para conhecer os currículos dos cursos de comunicação.	100%
4.2	50%	Fomentar a cooperação institucional, interinstitucional, nacional e internacional em redes de pesquisa e de gestão em rádios universitárias.	SIM	Associação à Rede Rubra de Rádios Universitárias, com participação no 1º encontro nacional (virtual).	100%
4.3	0%	Fomentar a participação de docentes, discentes e servidores técnico administrativos em eventos científicos internacionais para apresentação de trabalhos.	Não	Devido à pandemia, houve pouca realização de eventos acadêmicos.	0%





5		TEMA ESTRATÉGICO		GESTÃO	
OBJETIVO		Estabelecer e consolidar mecanismos de gestão e planejamento.			
Item	Cenário em 2021	Meta 2022	Concluído (Sim/ Não)	Evidenciar (indicadores, links de editais, motivos de não conclusão)	Grau de Eficácia (realizado/planejado (Proporcional))
5.1	50%	Planejamento e execução de cursos, eventos e/ou workshops que possibilitem a gestão de projetos de programas de rádio.	Não	Com a pandemia e o trabalho remoto, a execução de cursos foi muito prejudicada	50%
5.2	100%	Desenvolvimento, junto com outros setores da UFPI, de instrumentos que ajudem a identificar e mapear os processos internos da rádio.	SIM	Atuação permanentemente em acordo com as diretrizes da SCS.	100%
5.3	100%	Realização de duas reuniões de autoavaliação das equipes e dos setores de gestão da rádio por ano.	SIM	Reuniões com equipe realizada todo semestre	100%
5.4	50%	Adoção de uma política permanente de planejamento, buscando identificar os pontos fortes, fracos e oportunidades e possíveis correções estratégicas. Divulgação no site da rádio de informação pública e de qualidade, no formato radiofônico, tanto nos programas e spots produzidos pela equipe da rádio quanto informações essenciais que garantam a transparência da gestão.	Não	O site da Rádio não comporta atualizações frequentes ou inserção de reportagens, permitindo apenas a inserção da grade de programação.	50%



Quadro 5 - Acompanhamento de Atividades da EDUFPI

UNIDADE				EDITORA DA UFPI	
1		TEMA ESTRATÉGICO			
OBJETIVO					
Item	Cenário em 2021	Meta 2022	Concluído (Sim/ Não)		Grau de Eficácia (realizado/planejado (Proporcional))
1.1		Aperfeiçoar o modelo de negócio de prestação de serviços. Conquistar maior eficácia administrativo-financeira.			
1.2	50%		Sim	Desenvolvimento de um sistema de software de estoque ( <a href="https://edufpi.marketup.com/index.html#/item">https://edufpi.marketup.com/index.html#/item</a> )	100%
1.3	50%		Sim	Desenvolvimento de um sistema de contabilidade online registrado diretamente na própria editora através do sistema da Fundação Cultural e de Fomento à Pesquisa, Ensino, Extensão e Inovação - FADEX	100%
1.4	50%		sim	Melhoramento do controle no fluxo de documentos da editora através de sistema totalmente online.	100%



1.5	50%		sim	Trabalho em conjunto com a Rádio Universitária, indicando autores para entrevistas e divulgando as publicações no Salão do Livro do Piauí e entrevistas com alguns autores divulgadas na Rádio Universitária.	100%
1.6	50%		Não	Melhoria da forma de comunicação com público em geral e com o contexto cultural da cidade, atuando em parceria com a Coordenação de Comunicação Social da UFPI.	80%
1.7	50%		sim	Participação de feiras locais e eventos locais, garantindo uma atenção especial ao Salão do Livro do Piauí.	100%
1.8	50%		não	Fazer vendas online através do site da EDUFPI e formar parcerias (ABEU, Editoras Universitárias, editoras locais) para a melhor distribuição das obras.	70%
1.9	50%		não	Busca juntamente com o Núcleo de Tecnologia da Informação da UFPI a melhor plataforma condizente com as necessidades da editora, no que diz respeito à gestão do livro eletrônico publicado por esta.	50%



## 3.2. Ações Relevantes e Resultados Alcançados

### 3.2.1 Gráfica da UFPI

No ano de 2022, a Gráfica da UFPI enfrentou uma série de desafios com problemas mecânicos em seus maquinários.

A Gráfica da UFPI, com ajuda e suporte da SCS e da Administração Superior resolveu junto com a empresa de manutenção das máquinas repor peças para o funcionamento da mesma.

Com dois funcionários de licença médica a mais de 10 meses, sendo um deles especializado em diagramação, a Gráfica promoveu um treinamento on-line para uma funcionária dominar as técnicas de gravação na máquina CTp.

A Gráfica tem desenvolvido uma estratégia de sempre obedecer aos pedidos seguindo o itinerário de autorização da Superintendência de Comunicação Social.

### 3.2.2 COORDCOM

Em 2022, a Coordenadoria de Comunicação (Coordcom/SCS/UFPI) fortaleceu sua atuação, diversificando a produção jornalística, a fim de estreitar o diálogo com a sociedade por meio de notícias no site institucional ([ufpi.br](http://ufpi.br)), postagens em redes sociais (especialmente instagram, facebook e twitter) em variados formatos e da transmissão de eventos/atividades no Canal da TV UFPI pelo You Tube.

As estratégias centraram esforços para atingir de forma satisfatória as metas estabelecidas no PDU da Unidade, como ampliar a divulgação de pesquisas da UFPI para seus meios internos e externos de comunicação. A produção de reportagens sobre projetos de pesquisa gerou, ao menos, uma matéria especial quinzenal, com repercussão na imprensa local e regional. Não é possível conhecer o número exato de publicações sobre pesquisa na imprensa, uma vez que, por restrições orçamentárias, a Coordcom deixou de contar com serviço de clipagem.



The screenshot shows the UFPI website header with the logo and name. Below the header is a navigation bar with links for 'Protocolo', 'Acesso à Informação', 'Ouvidoria', 'Sala de Imprensa', and 'COVID-19'. The main content area features a news article with the following details:

- UFPI** Universidade Federal do Piauí  
MINISTÉRIO DA EDUCAÇÃO
- Buscar no portal
- Autentique-se na Rede | Sair
- PÁGINA INICIAL > ÚLTIMAS NOTÍCIAS - UFPI > PROJETO DE PESQUISA DA UFPI INTENSIFICA PRESERVAÇÃO DE SÍTIOS DE ARTE RUPESTRES NO PIAUÍ
- Projeto de pesquisa da UFPI intensifica preservação de sítios de arte rupestres no Piauí**
- Última atualização em Quarta, 14 de Setembro de 2022, 15h59
- O Piauí é conhecido em todo o mundo por sua vastidão e qualidade de seus sítios arqueológicos. E, com o objetivo de preservar esses patrimônios, o projeto da Universidade Federal do Piauí (UFPI), Conservação de Sítios de Arte Rupestre: investigação científica, práticas interventivas e participação da comunidade, visa não só suas manutenções como também incluir as comunidades em seus entornos, por meio de planos educativos, para o entendimento de suas preservações, além de aliar seus desenvolvimentos econômicos locais.

*Notícia referente a projeto de pesquisa cadastrado na Propesqi*

Para garantir a constância das publicações, a Coordcom mantém vigilância quanto aos prazos dos projetos, conforme resumos das iniciativas na página da Propesqi.

O objetivo de ampliar a divulgação das ações de ensino, pesquisa e inovação, extensão e internacionalização da Universidade foi beneficiado em junho de 2022, com a reorganização da dinâmica de trabalho, a partir do retorno das atividades presenciais administrativas e acadêmicas, que possibilitaram qualificar as coberturas de eventos, a apuração das informações e contato com as fontes, além da profissionalização na produção de imagens (fotos e vídeos), em virtude da volta à presencialidade, inerente à natureza da maior parte das atividades de assessoria de imprensa nas Universidades. Melhores condições de produzir material alinharam-se à meta de utilização intensiva dos meios de comunicação da UFPI para propagação de informações relacionadas a publicações científicas e culturais. A exemplo da produção de vídeos curtos, publicados em formato “heels” e também nos “stories” do Instagram, buscando aproximar o público das coberturas e valorizar o protagonismo da comunidade em cada ação.



ATIVIDADES
<ul style="list-style-type: none"> <li>Enino           <ul style="list-style-type: none"> <li>Técnico</li> <li>Graduação</li> <li>Pós-Graduação</li> <li>Ensino a distância</li> </ul> </li> <li>Pesquisa           <ul style="list-style-type: none"> <li>Programas</li> <li>Pesquisadores</li> <li>Grupos e Núcleos de pesquisa</li> <li>Laboratórios</li> </ul> </li> <li>Extensão           <ul style="list-style-type: none"> <li>Programas e Projetos</li> <li>Linhas de Extensão</li> <li>Áreas temáticas</li> <li>Mortalidades de</li> </ul> </li> </ul>

## "Experiências de Internacionalização" é tema de mesa-redonda no VI Ciclo de Palestras da PRPG

Última atualização em Quarta, 23 de Novembro de 2022, 14h15



Mesa de honra da manhã desta quarta (23) promovida pelo VI Ciclo de Palestras da Pós-Graduação

Em continuação com o VI Ciclo de Palestras da Pós-Graduação, parte da programação do SIUFPI (Seminários Integrados da Universidade Federal do Piauí) 2022, a Pró-Reitoria de Ensino de Pós-Graduação (PRPG) promoveu na manhã desta quarta-feira (23) a mesa-redonda "Experiências de Internacionalização da UFPI", com debate voltado à Internacionalização e Autoavaliação dos programas da UFPI. A solenidade foi mediada pela coordenadora do PPG em Políticas Públicas, Profa. Solange Teixeira.

Notícia com o tema de Internacionalização no SIUFPI 2022

As divulgações sobre Internacionalização ocorreram especialmente com a produção de notícias para o site da UFPI identificadas como "Informe Assessoria Internacional", em que apresentou-se à comunidade acadêmica oportunidades de bolsas de estudo e de pesquisas em universidades estrangeiras e vagas em cursos de idiomas. A internacionalização também se fez presente no site por meio da discussão sobre o tema em eventos na Universidade, que ganharam larga cobertura pela Coordcom, a exemplo da atividade sobre Internacionalização no SIUFPI durante a programação do Ciclo de Palestras da Pós-Graduação. Em 2022, Foram 8 informes sobre oportunidades de bolsas e cursos e quatro conteúdos sobre internacionalização em eventos na UFPI.

Já a meta sobre fortalecimento de campanhas educativas, nos canais de comunicação da UFPI, teve como estratégia mais pronunciada a produção de material audiovisual com foco nas redes sociais da Instituição, com locações priorizadas para vídeos em ambientes externos para gerar mais conexão com os temas abordados, a exemplo da Campanha de Acolhimento à comunidade na volta ao presencial.

Sobre conteúdo específico da Unidade, em relação à alimentação do site institucional, no ano de 2022, foi possível incrementar a quantidade de notícias divulgadas no site institucional, chegando a 1.236 publicações na categoria "últimas notícias"; e 1989 artigos em "editais-ufpi", apresentando à comunidade as oportunidades para aproveitar atividades oferecidas pela Instituição.

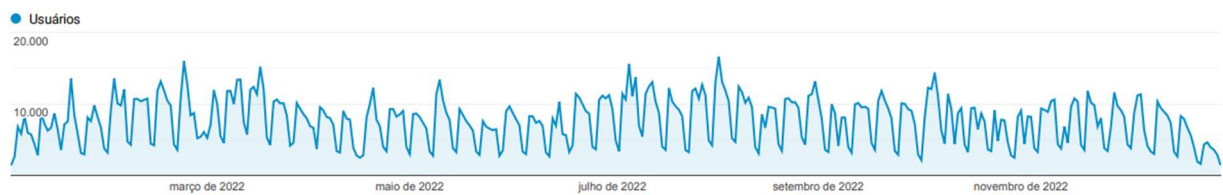


Visão geral do público-alvo

Todos os usuários  
100,00% Usuários

1 de jan. de 2022 - 31 de dez. de 2022

Visão geral



Visão geral sobre informações de acesso do público ao site da UFPI

As visualizações da página principal da UFPI chegaram a mais de 9,4 milhões, executadas por uma quantidade superior a 1 milhão de usuários.

Destacam-se também ganhos na melhor estruturação dos textos publicados no site, com uso de linguagem mais simplificada, com disposição de informações de forma mais direta e melhor aproveitamento de entrevistas das fontes. Relevante é mencionar também a produção de, em média, duas a três publicações, para cada etapa de divulgação do SISU 2022, com detalhamento de documentações e orientações variadas para auxiliar candidatos a garantir a vaga conquistada na Instituição.

A presença da Universidade nas redes sociais digitais também alcançou destaque. A prestação de serviço, com notícias sobre a progressiva reabertura de espaços (como laboratórios, bibliotecas, restaurantes, atendimento nas pró-reitorias), com o retorno do ensino presencial, a partir do arrefecimento da pandemia, tornou possível melhor auxiliar a comunidade acadêmica a voltar a acessar esses serviços.



*Demonstração de dados de acesso a post no Instagram em 2022*

Em março de 2022, atingimos a sonhada marca de 100.000 seguidores em nossa principal rede, o Instagram, posicionando a UFPI entre as Universidades Federais com mais seguidores do País. Os números de publicações também superaram as marcas do ano anterior. As publicações em feed do Instagram e Facebook chegaram a 373 em cada uma das redes; e os posts no Twitter alcançaram a marca de 105. No Instagram, nossos conteúdos chegaram a mais pessoas, com visualização média entre 10 e 20 mil por conteúdo no feed. Nos stories, a visualização média ficou entre 4 e 6 mil por postagem. A publicação e os reposts de stories também foram ampliados de forma efetiva, com maior valorização das marcações orgânicas feitas pela comunidade. Foram, em média, 10 publicações e republicações de stories em dias úteis.

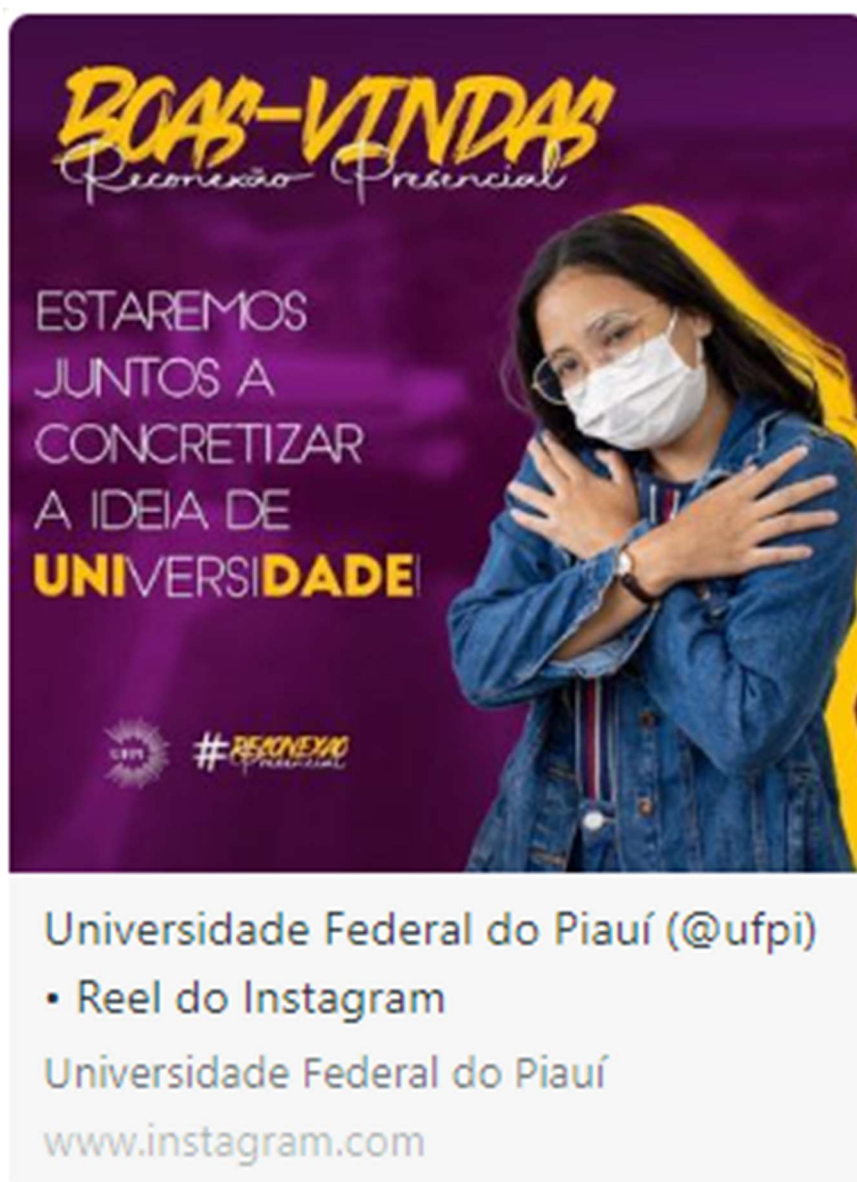
A divulgação das principais ações positivas da gestão, realizadas ao longo de 2022, motivou a publicação no Instagram e Facebook da série especial de posts “Retrospectiva UFPI”. Foram apresentadas as 70 melhores iniciativas da Administração Superior em prol da comunidade acadêmica, desenvolvidas por 12 órgãos, incluindo as Pró-Reitorias, Superintendências e a Prefeitura Universitária.

Outro ganho a ser destacado é que, a partir de 2022, todos os vídeos exibidos nas redes sociais da UFPI passaram a ser mais acessíveis, com, no mínimo, a inclusão de legendas e, sempre que possível, também a inclusão da janela de Libras. Para posts estáticos, o recurso do Instagram de inserir texto alternativo para descrição das imagens para leitura por softwares passou a ser utilizado de forma maciça nos conteúdos desse tipo no perfil.





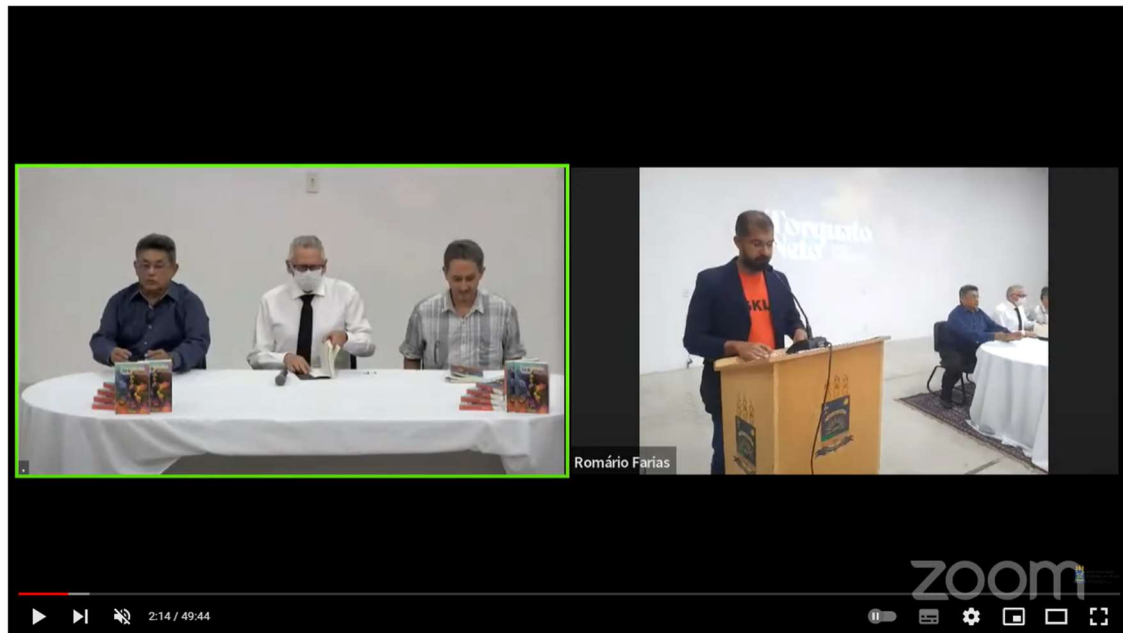
Logo nos primeiros meses do ano, quando ainda vigorava o ensino híbrido, a Coordenadoria de Comunicação e a SCS produziram a Campanha “UFPI contra a COVID”, cujo destaque foi a produção de 5 vídeos para fortalecer entre a comunidade acadêmica a necessidade dos cuidados contra a pandemia. Foram publicados conteúdos de incentivo ao uso de máscaras, distanciamento, vacinação e cuidados com a saúde mental.



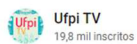
*Print de capa de vídeo da Campanha Reconexão Presencial, publicada no Instagram em 2022*

Mais à frente, em junho, quando retornaram as atividades presenciais acadêmicas, a Coordcom e a SCS produziram a campanha “Reconexão Presencial”, um conjunto de posts para redes sociais e 5 vídeos, com mensagens de boas-vindas e acolhimento, localização no campus, apresentação de setores

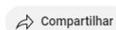
administrativos e explicação de funcionamento de serviços fundamentais, como o Restaurante Universitário.



TORQUATO NETO - 50 anos



Ufpi TV  
19,8 mil inscritos



*Live de Lançamento do Livro Torquato Arte Inacabada, em novembro/2022*

Em 2022, as transmissões ao vivo – ou *lives* – continuaram a ser executadas pelas equipes da Coordenadoria de Comunicação, universalizando o acesso das comunidades acadêmica e externa a seminários, grandes eventos acadêmicos e culturais, solenidades de colação de graus e de certificação de alunos dos colégios técnicos, reuniões de conselhos superiores e o sorteio de etapas de concursos públicos. No Canal da UFPI TV no YouTube, foram transmitidas 120 lives de eventos remotos, híbridos e presenciais, gerando um total de 63.381 visualizações (verificação em 13/01/2023).

Além das lives, estão hospedados no Canal da UFPI TV no YouTube todos os vídeos de campanhas já mencionadas no texto, outras produções como Tutoriais de matrícula, vídeos de campanhas pelo Dia do Professor e do Servidor Público e 1 reportagem especial que mostrou a reabertura de serviços na Universidade com o retorno à presencialidade.

A Coordcom também teve protagonismo por sua atuação na divulgação e cobertura dos maiores eventos da Universidade, como a produção de 20 notícias sobre a IV edição dos Seminários Integrados da UFPI, que voltou a realizar solenidades de abertura e de encerramento e premiação presenciais, inclusive com transmissão pelo YouTube. Destaque também para a atuação da Coordcom

com a produção de 33 matérias especiais e notícias sobre os lançamentos de obras da EDUfpi no evento e sobre demais ações da Universidade no Salipi, na oitava edição do Salão sediada na Universidade.



## Encerramento do SIUFPI 2022 celebra edição exitosa do evento com premiação de melhores trabalhos

Última atualização em Quinta, 01 de Dezembro de 2022, 22h12



Solenidade de Encerramento do SIUFPI 2022

Chegou ao fim na tarde desta quinta-feira (1º), a 4ª edição dos Seminários Integrados da Universidade Federal do Piauí (SIUFPI). Com o tema "Despertar a ciência para as novas gerações", o evento apresentou oito seminários entre os dias 22/11 e 1º/12, contando com a participação de quase 2700 inscitos, além de reunir mais de mil trabalhos submetidos e 154 avaliadores.

### 3.2.3 Rádio Universitária

Em 2022, a Rádio Universitária, subordinada à Superintendência de Comunicação Social da UFPI, retomou na íntegra a programação ao vivo, com o retorno presencial dos nove (9) bolsistas do curso de jornalismo, permitindo assim, também a criação de mais um programa, também ao vivo, o Revista Universitária (sextas, 10h), dedicado à divulgação dos fatos de interesse acadêmico nos 4 *campi* da UFPI, cumprindo assim, ainda mais efetivamente, a meta 1, de divulgar através de entrevistas, spots, notícias e programas, o plano de sustentabilidade da UFPI, a política de valorização a cultura e extensão, os cursos de extensão, a política de estímulo a mobilidade eficiente na UFPI, os programas de ação afirmativa voltados para igualdade social, racial e diversidade cultura.

Destacam-se, entre os programas especiais de 2022, o Podcast Torquato Neto, programa com 5 episódios, entrevistando especialistas na vida e na obra do compositor piauiense por ocasião do aniversário de 50 anos sua morte.

Com relação à Infraestrutura Física, houve o mapeamento, com envio de solicitação à



administração universitária, para as reformas necessárias, mas ainda não realizadas (pintura externa e interna, troca de isolamento acústico dos estúdios, instalação de caixa d'água), com substituição de equipamentos velhos (aparelhos de ar condicionado, computadores e cadeiras) e devolução dos inservíveis ao patrimônio para reaproveitamento.

Quanto ao Objetivo 3 do Painel de Metas, qual seja: reforçar o desenvolvimento individual, promovendo as potencialidades das pessoas e aprimorando a compreensão da função social e profissional do trabalho no serviço público de forma integrada com os objetivos institucionais, realizamos, a) em abril de 2022, de forma híbrida, o Encontro Nacional de Ensino de Jornalismo, no CCE, Campus Teresina, com total apoio da SCS e da Reitoria, reunindo professores e pesquisadores de todo o Brasil, com ampla participação da UESPI, presente com representantes de seus dois campi com ensino de jornalismo (Teresina e Picos) <https://abejor.org.br/21o-enejor-termina-com-eleicao-da-nova-diretoria/> ; b) Participação do Diretor da Rádio no Congresso Brasileiro de Comunicação (Intercom/UFPB), presencialmente, bem como no RUBRA (Encontro das Rádios Universitárias), virtual; c) Participação do diretor da Rádio no Congresso Mundial de Comunicação, IAMCR (Virtual); e d) Participação no encontro nacional das emissoras públicas, na sede da EBC, em Brasília

Quanto ao Objetivo 4, Cooperação Internacional, o Diretor da Rádio visitou, à convite da Associação Brasileira de Ensino de Jornalismo, duas universidades centro-americanas para conhecer os currículos dos cursos de comunicação, bem como efetuou a associação à Rede Rubra de Rádios Universitárias, com participação no primeiro encontro nacional.

Quanto ao Objetivo 5, estabelecer e consolidar mecanismos de gestão e planejamento, a Rádio Universitária agregou maior eficácia na divulgação da programação e das notícias da UFPI com a atualização mais frequente do Instagram das redes sociais.

#### PROGRAMAS PRÓPRIOS DA RÁDIO UNIVERSITÁRIA:

##### MÚSICA E NOTICIA

DE SEGUNDA A SEXTA, DAS 9H ÀS 10H, E REPRISE DAS 15H ÀS 16H  
PROGRAMA DE CUNHO JORNALÍSTICO COM NOTICIAS LOCAIS, NACIONAIS E BLOCOS COM MUSICAS PIAUIENSES, NACIONAIS E INTERNACIONAIS.

##### MUSICALIZANDO

DE SEGUNDA A SEXTA, DAS 11H ÀS 12H, E REPRISE DAS 16H05 ÀS 17H  
PROGRAMA QUE MISTURA O SOM E A HISTÓRIA POR TRAZ DE CADA COMPOSIÇÃO.

##### REVISTA UNIVERSITÁRIA

DE SEGUNDA A SEXTA, DAS 10H ÀS 10H30  
INFORMATIVO SOBRE TEMAS DIRETAMENTE RELACIONADAS À VIDA ACADÊMICA.

##### JORNAL DA UNIVERSITARIA

DE SEGUNDA A SEXTA DAS, 12H40 ÀS 13H10, E REPRISE DAS 17H ÀS 18H



APRESENTAÇÃO: RODRIGO CARVALHO  
JORNAL COM NOTÍCIAS LOCAIS E NACIONAIS.

REPÓRTER CIGARRA  
SEGUNDA, QUARTA E SEXTA, DAS 17H ÀS 17H30.  
APRESENTAÇÃO: ALUNOS DA DISCIPLINA “PRÁTICA EM JORNALISMO”  
CURSO COMUNICAÇÃO SOCIAL  
JORNAL COM NOTÍCIAS LOCAIS E DA UNIVERSIDADE.

CLUBE DO VINIL  
QUINTAS, DAS 20H ÀS 21H, E DOMINGO, DAS 21H ÀS 22H  
APRESENTAÇÃO: ALCIONE CORREA  
UM PROGRAMA PARA SE OUVIR O REPERTÓRIO DOS DISCOS QUE A GENTE  
GOSTA COM TODO CHARME E SONORIDADE DO VINIL.

NA FREQUÊNCIA DA MODA  
SEGUNDA, DAS 14H30 ÀS 15H, E REPRÍSE AS SEGUNDAS, DAS 21H30 ÀS 22H

#### 3.2.4. Editora da UFPI

As estratégias de desempenho desenvolvidas pela Editora da Universidade Federal do Piauí (EDUFPI) foram elencadas em 8 (oitos itens) como descrito no Plano de Metas 2022: a) desenvolver um sistema de software de estoque (<https://edufpi.marketup.com/index.html#/item>); b) confeccionar um sistema de contabilidade online registrado diretamente na própria editora através do sistema da Fundação Cultural e de Fomento à Pesquisa, Ensino, Extensão e Inovação (FADEX); c) aperfeiçoar o controle no fluxo de documentos da editora através de sistema totalmente online); d) trabalhar conjuntamente com a Rádio Universitária indicando autores para entrevistas e divulgando publicações no Salão do Livro do Piauí e demais feiras culturais e artísticas; e) melhorar o formato de comunicação com público em geral e atuar em parceria com a Coordenação de Comunicação Social da UFPI; f) participar em feiras e eventos locais, garantindo uma atenção especial ao Salão do Livro do Piauí (SALIPI); g) realizar vendas online através do site da EDUFPI e formar parcerias (ABEU, editoras universitárias, editoras locais) para melhorar a distribuição e circulação das obras lançadas pela EDUFPI; h) buscar juntamente com o Núcleo de Tecnologia da Informação (NTI) da UFPI a melhor plataforma condizente com as necessidades da editora no que diz respeito ao sistema de implantação do sítio eletrônico de livros publicado pela EDUFPI.

O que se deve salientar nesse relatório é que dessas 8 (oito) estratégias, 50% foram atingidas integralmente. As demais, entretanto, dependem de uma coordenação com outros setores da Universidade Federal Piauí (UFPI). No ano de 2022, aconteceu o retorno às atividades presenciais da UFPI.

Entretanto, uma questão deve ser salientada: a baixíssima frequência do público, notadamente o corpo estudantil, reduziu nossas vendas em quase 90%. Isso afeta demasiadamente as propostas pré-elaboradas tendo em vista que essa é nossa “fonte” de



financiamento maior. Algumas outras são de natureza burocrática e com a devida cooperação entre os setores da UFPI podem ser atenuadas sem maiores dificuldades ou custos financeiros adicionais. Dessa maneira, alguns esforços com a intenção de estabelecer parcerias entre órgãos da UFPI garantirão à implementação de atividades previstas num período breve.

Quanto ao conteúdo específico da Unidade, a atividade-fim da EDUFPI é indiscutivelmente a publicação das obras resultantes das pesquisas dos docentes e discentes da UFPI vinculados aos programas de pós-graduação *strictu sensu*. Naturalmente, com o avançar do processo de informatização e avanço das tecnologias de informação, o incentivo as publicações eletrônicas ganham ênfase por se aumentar o alcance dos mais variados públicos a que se destinam livros com teor acadêmico no mundo científico, tecnológico, cultural e artístico. O registro de ISBN na Câmara Brasileira de Livros (CBL), em 2022, atingiu praticamente uma centena. Por tal meio, basicamente quase todas as solicitações apresentadas a EDUFPI e que se enquadrem nos requisitos exigidos pela editora ([www.ufpi.br/edufpi](http://www.ufpi.br/edufpi)) e Conselho Editorial, são aprovadas independentemente da área de conhecimento (tecnológica, exata, saúde, etc). Essa medida é garantidora da socialização do imenso leque de produtos acadêmicos da UFPI e se encontra no referido link da editora na seção e-books. Outra importante atividade-meio da EDUFPI é garantir o pagamento do sistema de revistas eletrônicas vinculados aos programas de pós-graduações. Tais taxas são pagas sistematicamente e asseguram que os periódicos da UFPI sejam acessados pela integralidade do sistema universitário nacional. Deve-se, ademais, destacar que publicações de livros físicos também são garantidas quando há recursos disponíveis e as obras são de notável relevância para o mundo acadêmico. Teses de doutorado ou dissertações de mestrados, quando premiadas ou destacam-se pela qualidade, são objetos de apreciação junto ao Conselho Editorial e indicadas para publicação.



#### 4. GESTÃO ORÇAMENTÁRIA E FINANCEIRA

As despesas realizadas pela SCS e seus setores vinculados durante o ano de 2022 estão enquadradas como despesas de custeio: contratos de prestação de serviço, bolsas, aquisição de material de consumo, diárias, serviços de manutenção. Não foram realizadas despesas de capital. As despesas de custeio são geridos por outras Unidades da UFPI.

No que se refere à EDUFPI, cabe que a Editora não possui um orçamento próprio. A dotação orçamentária decorre fundamentalmente da venda dos livros constantes na livraria e produzidos pela própria editora. O período em que há um maior número de vendas é o de realização do Salão do Livro do Piauí (PI). Segundo o relatório de vendas da editora, em 2022 foram vendidas aproximadamente quase 220 (duzentas e vinte obras) constantes em nosso catálogo. Os recursos arrecadados são creditados diretamente na conta da FADEX e utilizados, quando necessário e possível, no pagamento de taxas da associação brasileira de editoras universitárias (ABEU) e pagamento do DOI (cadastro de revistas online). Vez por outra, algum recurso é ou foi repassado para gráfica da UFPI suprir alguma necessidade urgente daquela unidade. Saliente-se que ao final de cada ano financeiro, caso exista algum recurso disponível, esse é transferido para conta única da UFPI tendo em vista que a EDUFPI não dispõe de CNPJ próprio. Assim, a questão orçamentária da EDUFPI possui limitações grandes por depender exclusivamente das vendas de nosso acervo bibliográfico num contexto de baixo poder aquisitivo do público-alvo.

#### 5. INFRAESTRUTURA

No ano de 2022, foi realizada obra somente na EDUFPI, dentre os espaços físicos da SCS. No que se refere à gráfica, embora solicitadas aos setores competentes, as reformas apontadas como necessárias na Gráfica não foram atendidas. A infraestrutura da EDUFPI passou por uma reforma geral. Tanto a sala da Editora quanto o espaço físico da livraria receberam beneficiamentos da Prefeitura Universitária. Houve uma melhoria do sistema de ar-condicionado, internet e consertos e manutenções na parte física. No presente momento, há uma estrutura física contempladora das necessidades essenciais que são indispensáveis ao funcionamento da editora e livraria.



## 6. CONTEÚDO ESPECÍFICO DA UNIDADE

Apresentamos os números relacionados às atividades da SCS e seus setores vinculados no ano de 2022.

Tabela 1- Principais Números da Comunicação da UFPI - (2022)

Quantidade de Notícias Públicas no site da UFPI	Quantidade de Visualizações do Site	Quantidade de Notícias nos meios de comunicação de massa, citando a UFPI (*)	Quantidade de Matérias Produzidas para Web TV	Quantidade de Matérias Produzidas para Radio da UFPI	Quantidade de Livros publicados pela Editora (impresso e Digital)	Quantidade de Livros impressos pela gráfica
a) Notícias na categoria Últimas Notícias: 1236; b) Publicação de editais no site da Universidade: 1989.	9,4 milhões por 1.055.555 usuários	Não se aplica. A Coordenadoria de Comunicação deixou de dispor de serviço de clipagem em 2021.	Transmissões ao vivo: 120;	a) Total de reportagens feitas no ano: 1.380; b) Total de horas das reportagens feitas no ano: 55 horas, 10 minutos e 03 segundo.	Não informado por aquele setor.	a) 290 exemplares de livros; b) 150 exemplares de Manual; c) 85 exemplares de Cartilha; d) 90 exemplares de Regimento e Resoluções da UFPI; e) 26 exemplares de blocos de receiptuários do HVU; f) 135 cartazes; g) 1.000 marca páginas; h) 1.000 cartões personalizados; i) 200 exemplares de blocos de anotações; j) 10.000 provas de concurso para COPESE; k) 3.200 materiais para provas para COC/UFPI.

Fonte: Levantamento técnico junto à Coordenadoria de Comunicação Social, Editora da UFPI e Gráfica da UFPI.





Tabela 2- Mídias Sociais da UFPI (2022)

<b>Instagram</b>	<b>Seguidores</b>	<b>Publicações</b>
<b>Total</b>	<b>100.000</b>	<b>373</b>
<b>Facebook</b>	<b>Seguidores</b>	<b>Publicações</b>
<b>Total</b>	<b>79.285</b>	<b>373</b>
<b>Twitter</b>	<b>Seguidores</b>	<b>Publicações</b>
<b>Total</b>	<b>15.276</b>	<b>105</b>
<b>Youtube</b>	<b>Transmissões ao vivo</b>	<b>Visualizações</b>
<b>Total</b>	<b>120</b>	<b>63.381</b>

Fonte: Levantamento da Coordenadoria de Comunicação Social / SCS



## 7. CONSIDERAÇÕES FINAIS

A Coordenadoria de Comunicação da UFPI considera que, no ano de 2022, a despeito das restrições à presencialidade, que vigoraram até junho, foi possível levar adiante a missão de ampliar a divulgação de notícias referentes a ações da comunidade acadêmica.

No que tange a desafios remanescentes, esta Coordcom entende que, em 2023, pode avançar no aperfeiçoamento do diálogo com o público, com a produção de conteúdos que projetem ainda mais os atores do universo acadêmico. Para 2023, este órgão pretende intensificar a divulgação sobretudo de ações de extensão para demonstrar a conexão da UFPI com a comunidade externa, popularizando o acesso ao conhecimento produzido na academia. Pretende também aprimorar a produção de conteúdos sobre acessibilidade e permanência de estudantes publico-alvo da Educação Especial, desenvolvendo um olhar mais empático às especificidades que esse público demanda da comunicação da UFPI.

Visualizamos também que, mesmo com a alta demanda de transmissões e lives, necessitamos intensificar a produção de reportagens especiais em formato de matéria para nosso YouTube e Redes.

Quanto à Editora da UFPI, temos que a ideia é apresentar as atividades e funções essenciais dessa unidade para posteriormente, em conjunto com a referida coordenadoria de governança, secretaria de comunicação, gráfica e rádio universitária, buscar uma maior integração entre tais unidades e obter indicadores mais precisos de eficiência e gestão na UFPI. Ademais, informe-se, que dados adicionais poderão ser introduzidos no relatório final de gestão conforme o cronograma apresentado no memo. 258/2022/SCS. Em essência, fundamentalmente, visamos o aprimoramento da prestação de contas intentando melhorias nos serviços estruturais da EDUFPI e que são exigidos pelos padrões de governança da UFPI e, conseqüentemente, do Executivo Federal. Em síntese, o relato acima elaborado foi centrado nas tarefas centrais inerentes a EDUFPI.

Gráfica da UFPI e Rádio Universitária pontuaram sua atuação, conforme exposto no item 3.2 deste Relatório.

## 8. REFERÊNCIAS BIBLIOGRÁFICAS

BRASIL, **Decisão Normativa - TCU nº 187**, de 9 de setembro de 2020. Dispõe sobre a lista de unidades prestadoras de contas em relação ao exercício de 2020 e sobre regras complementares para o relatório de gestão e outros itens da prestação de contas Disponível em: <https://portal.tcu.gov.br/contas/contas-e-relatorios-de-gestao/normas-orientacoes-para-contas-do-exercicio-de-2020-e-seguintes.htm>

BRASIL, **Instrução Normativa - nº 84**, de 22 de abril de 2020. Estabelece normas para



a tomada e prestação de contas dos administradores e responsáveis da administração pública federal, para fins de julgamento pelo Tribunal de Contas da União, nos termos do art. 7º da Lei 8.443, de 1992, e revoga as Instruções Normativas TCU 63 e 72, de 1º de setembro de 2010 e de 15 de maio de 2013, respectivamente. Disponível em: <https://www.in.gov.br/en/web/dou/-/instrucao-normativa-n-84-de-22-de-abril-de-2020254756795>

UNIVERSIDADE FEDERAL DO PIAUÍ. **Plano de Desenvolvimento Institucional – PDI: 2020-2024**, Teresina, 2020. Disponível em: [https://proplan.ufpi.br/images/conteudo/PROPLAN/PDI/PDI\\_2020\\_2024\\_UFPI\\_vf.pdf](https://proplan.ufpi.br/images/conteudo/PROPLAN/PDI/PDI_2020_2024_UFPI_vf.pdf)

UNIVERSIDADE FEDERAL DO PIAUÍ. **Plano de Desenvolvimento da Superintendência de Comunicação Social (2020-2022)**. Disponível em: [https://proplan.ufpi.br/images/conteudo/PROPLAN/PDI/PDU/PDU\\_SCS\\_VERSO\\_FINAL.pdf](https://proplan.ufpi.br/images/conteudo/PROPLAN/PDI/PDU/PDU_SCS_VERSO_FINAL.pdf)